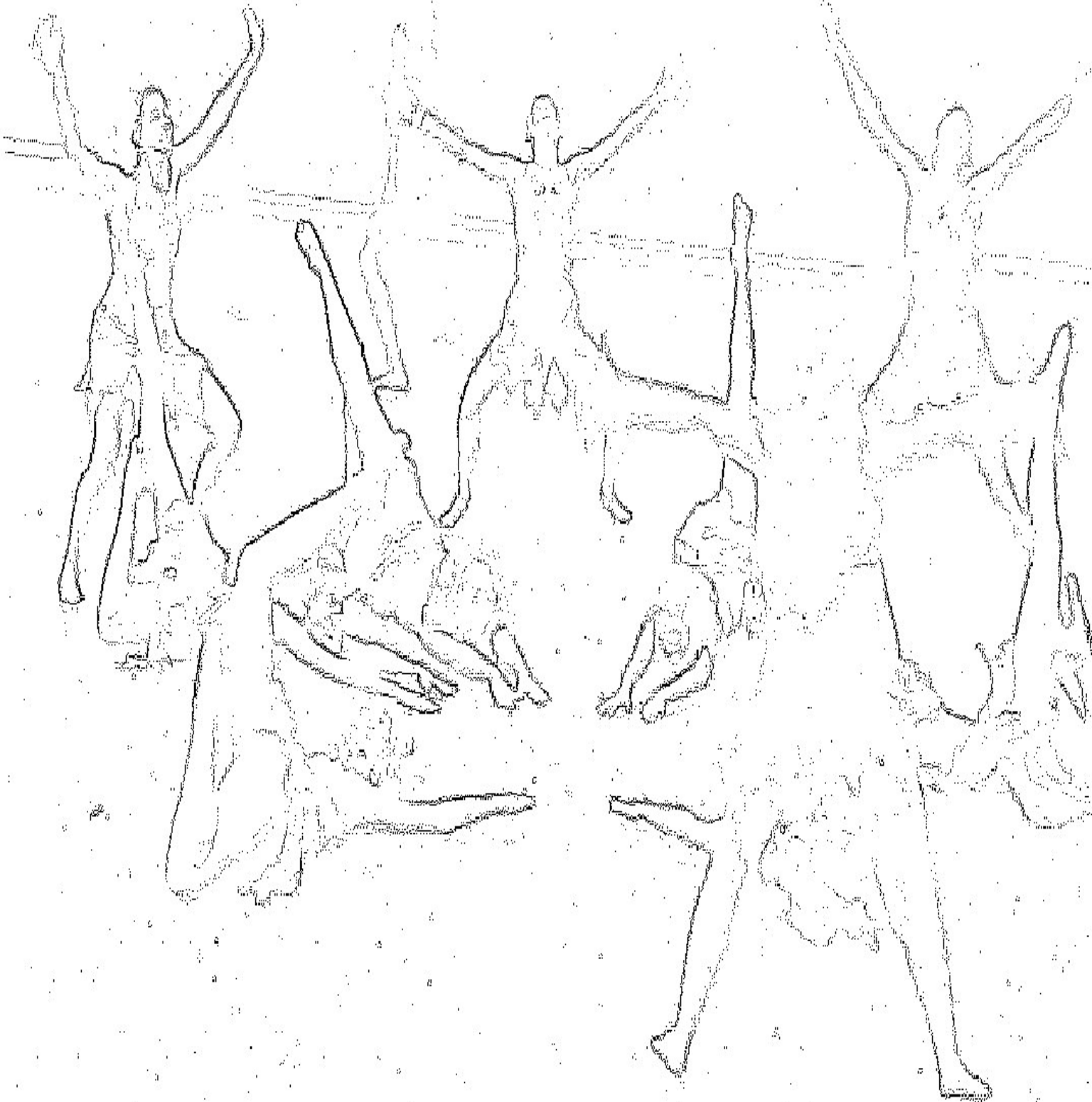


Lastenkulttuuriselvitys



Lastenkulttuurin tila ja toimijat Etelä-Karjalan maakunnassa

Petra Jauni





Imatran kaupunki (2007)

Etelä-Karjalan lastenkulttuurikeskus- hanke

Humanistinen ammattikorkeakoulu (HUMAK) Joutsenon kampus

Teksti ja kuvat: Petra Jauni

Kannen kuvassa Lauritsalan Visan tanssiryhmä v. 2006

Sisällysluettelo

1. JOHDANTO	5
1.1. Selvityksen lähtökohdat	5
1.2. Tärkeät käsitteet	7
2. ETELÄ-KARJALAN MAAKUNTA	10
2.1. Etelä-Karjala maantieteellisenä alueena	10
2.2. Alueelliset erityispiirteet	11
2.2.1. Etelä-Karjala kulttuurihistoriallisena alueena	11
2.2.2. Maahanmuuttajat osana Etelä-Karjalaista arkea	12
3. TUTKIMUKSEN TOTEUTUS	15
3.1 Tutkimusstrategian valinta	15
3.2 Tutkimuksen kulku	15
4. TUTKIMUKSEN TULOKSET	18
4.1. Organisaatioiden toiminta	18
4.1.1. Lastenkulttuuritoimintaa järjestävät organisaatiot	18
4.1.2. Lastenkulttuuritoiminnan alueellinen jakautuminen Etelä-Karjalassa	19
4.1.3. Lastenkulttuuritoiminnan säännöllisyys	20
4.2. Lastenkulttuuritoiminnan jakautuminen taiteenaloittain Etelä-Karjalassa	21
4.2.1. Taiteenalat	21
4.2.2. Kunnallisten toimijoiden järjestämä lastenkulttuuritoiminta taiteen aloittain	21
4.2.3. Ei- kunnallisten toimijoiden järjestämä lastenkulttuuritoiminta taiteen aloittain	24
4.2.4. Taiteen alojen jakautuminen koko maakunnassa	26
4.3. Lastenkulttuuritoimintaan osallistuminen	28
4.3.1. Kunnalliseen lastenkulttuuritoimintaan osallistuvien lasten ikäjakauma	29
4.3.2. Ei- kunnalliseen kulttuuritoimintaan osallistuvien lasten ikäjakauma	31
4.3.3. Maahanmuuttajien osallistuminen Etelä-karjalan lastenkulttuuritoimintaan	33
4.4. Lastenkulttuurin asema työllistäjänä	35

4.4.1. Lastenkulttuuri työllistäjänä Etelä-Karjalassa	35
4.4.2. Lastenkulttuuri maahanmuuttajien työllistäjänä	37
4.5. Lastenkulttuurin rahoitus	38
4.5.1. Kunnallisen lastenkulttuuritoiminnan rahoitus Etelä-Karjalassa	38
4.5.2. Ei-kunnallisen lastenkulttuuritoiminnan rahoitus Etelä-Karjalassa	39
4.5.3. Toimijoiden saamat ulkopuoliset avustukset	41
4.6. Lastenkulttuuritoiminnan arvostus	42
4.6.1. Kunnallisen kulttuuritoiminnan arvostus	42
4.6.2. Ei- kunnallisen kulttuuritoiminnan arvostus	43
4.7. Lastenkulttuuritoimijoiden yhteistyö Etelä-Karjalassa	44
4.7.1. Kunnallisten toimijoiden tekemä yhteistyö	44
4.7.2. Ei- kunnallisten toimijoiden tekemä yhteistyö	45
4.8. Lastenkulttuuritoiminnan uhat	46
4.8.1. Kunnallisen lastenkulttuuritoiminnan uhat	46
4.8.2. Ei- kunnallisen kulttuuritoiminnan uhat	49
4.9. Kiinnostus maakunnallisen verkostomaisen lastenkulttuurikeskuksen toimintaan osallistumiseen	51
4.9.1. Kunnallisten toimijoiden kiinnostus verkoston toimintaan	51
4.9.2. Ei- kunnallisten toimijoiden kiinnostus verkoston toimintaan	52
4.9.3. Toimijoiden omia ehdotuksia verkoston toimintamuodoiksi	54
 5. YHTEENVETO	 56
5.1. Tutkimuksen luotettavuus	56
5.2. Lastenkulttuurin tila ja toimijat Etelä-Karjalassa	57
 Lähteet	 67
 Liite 1. Kyselylomake kunnalliset toimijat	
Liite 2. Kyselylomake ei-kunnalliset toimijat	
Liite 3. Saatekirje toisen kyselykierroksen lomakkeisiin	

JOHDANTO

1.1 Selvityksen lähtökohdat

Selvityksen tarpeen taustalla on Imatran kaupungin hallinnoima Etelä-Karjalan lastenkulttuurikeskus -hanke. Hankkeen lähtökohtana on lisätä yhteistyötä lastenkulttuurin edistämiseksi koko Etelä-Karjalassa sekä luoda verkostomaisesti toimiva koko maakunnan laajuinen lastenkulttuurikeskus. Keskuksen tehtävänä on edistää ja kehittää lastenkulttuuritoimintaa maakunnassa. Keskeisiä tavoitteita ovat myös lasten kulttuuristen oikeuksien turvaaminen sekä ruohonjuuritason toiminnan tukeminen. Taustalla on myös näkemys lapsiperheille tarjottavien kulttuuripalveluiden suuresta merkityksestä maakunnan elinvoimaisuuden ja tulevaisuuden kannalta.

Hankkeessa ovat mukana kaikki Etelä-Karjalan kunnat (12 kpl) ja ne ovat sitoutuneet yhteistyöhön lastenkulttuurikeskuksen toiminnan valmistelemiseksi ja käynnistämiseksi. Tulevan lastenkulttuurikeskuksen tavoitteena on pyrkiä vuoden 2008 syksyllä osaksi valtakunnallista opetusministeriön tukemaa lastenkulttuurikeskusten Taikalamppu- verkostoa. Kaakkois-Suomessa ei ole yhtään valtion tukemaa lastenkulttuurikeskusta ja Taikalamppuverkostoon pääseminen parantaisi huomattavasti lastenkulttuuritoiminnan edellytyksiä Etelä-Karjalassa.

Etelä-Karjalan lastenkulttuurikeskus -hanke käynnistyi 1.10.2007 ja se päättyi 30.9.2008, jonka jälkeen varsinaisen lastenkulttuurikeskuksen toiminnan tulisi alkaa. Hanketta rahoittavat Etelä-Karjalan liitto myöntämällään maakunnan kehittämisrahalla sekä Kaakkois-Suomen taidetoimikunta. Lisäksi mukana on kuntien omaa rahoitusta, johon kaikki kunnat ovat osallistuneet.

Taikalamppu -lastenkulttuuriverkosto tukee jo olemassa olevaa toimintaa. Jotta verkostoon pyrkiminen on mahdollista, on voitava esittää että maakunnassa on lastenkulttuuritoimintaa, jota voitaisiin kehittää. Tämä onkin yksi selvityksen tärkeimmistä lähtökohdista ja tavoitteista.

Koko lastenkulttuurikeskus -hankkeen ja etenkin tämän lastenkulttuuriselvityksen taustaoletuksena on mielikuva siitä, että tällä hetkellä lastenkulttuuritoiminta maakunnassamme

on hyvin hajanaista ja toimijat eivät ole välttämättä tietoisia toisistaan, eivätkä useinkaan toimi yhteistyössä. Myöskään kuluttajat eivät ole tietoisia kaikesta tarjolla olevasta toiminnasta, toimijoiden taloudellisten ongelmien ja resurssipulan tullessa vastaan myös markkinoinnissa ja toiminnasta tiedottamisessa. Samalla mukana on vahva oletus siitä että toimijoita on runsaasti ja nämä ovat innostuneita ja asialleen omistautuneita. Toimintaa kuitenkin tulisi tukea ennaltaehkäisemällä edellä mainittujen ongelmien syntymistä.

Selvityksen pääasiallisena tarkoituksena on paitsi kartoittaa kaikki lastenkulttuuritoimintaa järjestävät tahot kunnittain, myös tuoda esiin alan suurimmat ongelmat ja kehitystarpeet itse toimijoiden näkökulmasta. Pyrkimyksenä on kartoittaa myös eri taiteenalojen toiminnan määrä maakunnassa, kulttuuritoiminnan työllistävät vaikutukset, rahoituskanavat ja toimijoiden halukkuus osallistua tulevan keskuksen toimintaan. Selvityksen uskotaan antavan ajankohtaista tietoa maakunnan lastenkulttuuritoiminnan tilasta ja painopisteistä sekä auttavan osaltaan keskuksen toiminnan valmistelussa.

Selvityksessä ei ole mukana jo valtion avun piirissä oleva taiteen perusopetus, vaan siitä tehdään myöhemmin erillinen selvitys. Nyt tehtävällä selvityksellä pyritään tuomaan esiin erityisesti muu lastenkulttuuritoiminta, joka voi olla ns. piilotoimintaa ja josta ei laajasti tiedetä.

Lastenkulttuurin tilaa on tutkittu alueella aiemmin vuonna 2004 Kaakkois-Suomen taidetoimikunnan toimesta. Tutkimus oli kuitenkin suppeampi ja koski vain osin Etelä-Karjalaa. Verkostomaista yhteistyötä alueella on kokeiltu Älläkoo -lastenkulttuurin kehittämishankkeessa, jossa olivat mukana alueen kunnista Imatra, Joutseno, Ruokolahti ja Rautjärvi. Älläkoo -hanke toi esiin nyt valmisteilla olevan lastenkulttuurikeskuksen tarpeen.

Lastenkulttuuriselvityksen tekemistä pidettiin lastenkulttuurikeskuksen toiminnan kannalta tarpeellisena ja sen tilaamisesta päätettiin Etelä-Karjalan lastenkulttuurikeskus-hankkeen kuntien edustajista kootussa verkostotyöryhmässä. Hanketta hallinnoi Imatran kaupunki, joka on myös muodollisesti selvityksen tilaaja. Selvitys toteutettiin Humanistisen ammattikorkeakoulun (HUMAK) oppilastyönä.

1.2 Tärkeät käsitteet

Keskeisin selvityksen käsitteistä on termi lastenkulttuuri. Lastenkulttuurilla tarkoitetaan tässä selvityksessä 0-18-vuotiaille lapsille ja nuorille järjestettyä kulttuuritoimintaa, johon he osallistuvat joko tekijöinä tai yleisönä. Lastenkulttuuri on hyvä erottaa termistä lasten kulttuuri, joka puolestaan tarkoittaa lasten itsensä ylläpitämää leikki-/tapakulttuuria, joka ei siis kuulu tämän tutkimuksen piiriin.

Selvityksessä tulee esiin myös termi taiteen perusopetus. Taiteen perusopetus on lakisääteistä opetussuunnitelman mukaan tasolta toiselle etenevää opetusta, joka antaa valmiudet pyrkiä opiskelemaan ko. taiteen alan toisen tai kolmannen asteen oppilaitoksiin. Taiteen perusopetus jakaantuu valtionosuuden ja opetuksen laadun mukaan kahteen tasoon.

Ensimmäinen taso on yleisesti kunnalle annettava valtionosuus, mikäli kunnassa annetaan taiteen perusopetuksesta annetun lain ja asetuksen mukaista jonkin taiteen alan opetusta. Kunta voi joko itse järjestää tämän valtionosuuden perusteena olevan opetuksen tai antaa sen jollekin tätä toimintaa harjoittavalle kunnan ulkopuoliselle taholle. Toinen taso on opetustuntiperusteisen valtionosuuden maksaminen suoraan opetusministeriön hyväksymälle taiteen perusopetusta antavalle oppilaitokselle.

Taiteen perusopetus ei kuitenkaan kuulu tässä selvityksessä tutkittaviin tekijöihin. Myöskään koulujen antama opetussuunnitelmaan kuuluva taideopetus ei kuulu tähän selvitykseen. Kaakkois-Suomen taidetoimikunta tekee taiteen perusopetuksesta myöhemmin erillisen kattavan selvityksen.

Kunnallisten toimijoiden järjestämällä kulttuuritoiminnalla tarkoitetaan tässä tutkimuksessa opetussuunnitelman ulkopuolista kerho-/muuta kulttuuritoimintaa sekä kaupunkien kulttuuri-, kirjasto- ja museotoimien erityisesti lapsille järjestämää toimintaa. Ei- kunnallisia toimijoita taas ovat erilaiset yhdistykset, järjestöt ja yritykset jotka järjestävät lastenkulttuuritoimintaa. Ei - kunnallisiin toimijoihin lukeutuvat myös seurakunnat.

Maahanmuuttajilla tarkoitetaan niitä ihmisiä jotka asuvat Suomessa mutta ovat syntyneet muualla, eivätkä ole Suomen kansalaisia. Laajemmin tarkasteltuina maahanmuuttajiin voidaan

laskea kuuluvaksi myös ne henkilöt jotka ovat jo saaneet Suomen kansalaisuuden. Lisäksi Etelä-Karjalan alueella on paljon esim. avioliiton kautta Suomeen muuttaneita naisia, joiden lasten 1. tai 2. äidinkieli on muu kuin suomi. Valitettavasti maahanmuuttajien lapsista, jotka ovat syntyneet Suomen kansalaisiksi ja puhuvat äidinkielenään muuta kuin suomea tai ovat kaksikielisiä, ei ole saatavissa tilastotietoja. Maahanmuuttajia koskevat tiedot tarkoittavat tässä selvityksessä siis ulkomailta Suomeen muuttaneita henkilöitä, jotka ovat syntyneet muualla.

Muita keskeisiä termejä ovat hyvinvointi ja vetovoimatekijä. Vetovoimatekijöitä ovat ne tekijät, jotka houkuttelevat uusia asukkaita maakuntaan/ kuntaan/ asuinalueelle tai ovat syynä siihen, etteivät asukkaat halua muuttaa pois tietyistä paikoista. Keskeisiä vetovoimatekijöitä ovat yleensä hyvät palvelut ja liikenneyhteydet. Lastenkulttuurin tulisi olla osa hyvää palvelutarjontaa.

Hyvinvointia taas voidaan mitata monin tavoin. Yksi tapa mitata sitä on bruttokansantuote (BKT), joka on siis jossain maassa toimivien tuotantoyksiköiden tuottamien lopputuotteiden summa rahassa. (Heikkinen 2004) Bruttokansantuotteella mitattu hyvinvointikäsitys on kuitenkin väistymässä uusien arvojen ja hyvinvoinnin mittaamistapojen tieltä. Perustarpeiden tyydyttämisen jälkeen bruttokansantuotteen kasvu ei enää lisää hyvinvointia entiseen tapaan. Hyvinvoinnin määrittämisen ja mittaamisen painopiste onkin siirtymässä aineellisen vaurauden korostamisesta elämisen merkityksellisyyden ja ihmissuhteiden arvostamiseen sekä huono-osaisuuden välttämiseen (Kajanoja 2005)

Toinen yleisesti käytetty hyvinvointia kuvaava mittari on HDI-indeksi (Human Development Index). Inhimillisen kehityksen indeksi on YK:n kehitysohjelman (United Nations Development Programme) kehittämä hyvinvoinnin mittari, jossa otetaan huomioon taloudellisten tekijöiden lisäksi kansalaisten koulutukseen ja terveydentilaan liittyviä tekijöitä (Tamminen 1999).

Lähemmin tarkasteltuna voitaisiin sanoa, että ihminen voi hyvin, kun hän on kohtuullisen elintason lisäksi terve, kun hänen ihmissuhteensa ovat kunnossa ja hänellä on työtä tai muuta mielekästä tekemistä. Myös liikkumismahdollisuudet ja henkilökohtainen vapaus ovat olennainen osa hyvinvointia. Koulutus tukee aineellisen elintason ylläpitoa, mutta on itsessäänkin osa hyvinvointia (Hyvinvointi).

Hyvinvointiin kuuluvat kuitenkin vuorovaikutus, kokemukset välittämisestä ja huolenpidosta, turvallisuus sekä tunteet ja kokemukset suhteesta itseän, toisiin, yhteiskuntaan ja luontoon. Tärkeää on tuntee olevansa osa jotain ja kuulua jonnekin, samoin kuin yhdessä tekeminen ja siitä kumpuava ilo. (Tuurala 2006, 5-9) Etenkin nämä hyvinvoinnin eri aspektit ovat läheisesti kytköksissä myös lastenkulttuuriin, joka parhaimmillaan ehkäisee ongelmia ja syrjäytymistä sekä auttaa lasta muodostamaan ehjän identiteetin ja minäkuvan.

2. ETELÄ-KARJALAN MAAKUNTA

2.1. Etelä-Karjala maantieteellisenä alueena

Etelä-Karjala on Suomen kaakkoisin maakunta. Maakunnan toisella reunalla on suomen suurin järvi Saimaa ja toisella maaraja naapurimaa Venäjän kanssa. Etelä-Karjala onkin osa historiallista sotien jälkeen Suomen puolelle jäänyttä Karjalaa.

Seudulla on paljon vesistöä, noin ¼ koko maakunnan pinta-alasta, joka on 7236m². Luonto on vehreää ja maasto vaihtelevaa, antaen mainiot puitteet myös monipuoliseen ulkoliikuntaan ja luontoelämyksiin.

Etelä-Karjalassa on 12 kuntaa joista väkiluvultaan suurin on Saimaan rannalla sijaitseva Lappeenranta, 59118 asukasta. Pinta-alaltaan suurin kunta taas on Ruokolahti, 1188 km². Maakunnan kunnat ovat hyvin vaihtelevan kokoisia niin pinta-alaltaan kuin väkiluvultaankin.

Monet pinta-alaltaan suuret kunnat ovat väkiluvultaan alhaisia ja toisinpäin. Esimerkiksi väkiluvultaan maakunnan toiseksi suurin kunta Imatra, 28358 asukasta, on pinta-alaltaan maakunnan pienin, vain 192 km².

Asukasluvultaan alueen pienin kunta on puolestaan maakunnan rajalla sijaitseva Suomenniemi, jossa on vain 814 asukasta.



Luvut perustuvat Etelä-Karjalan liiton vuodelta 2006 antamiin tietoihin.

Taulukko 1. Maakunnan väestöjakauma

Kunta	Asukasmäärä	Lasten määrä	Lasten osuus väestöstä %
Lappeenranta	59118	11882	20,1 %
Imatra	29385	5657	19,3 %
Savitaipale	4132	761	18,4 %
Rautjärvi	4221	773	18,3 %
Taipalsaari	4962	1288	26,0 %
Parikkala	6151	1011	16,4 %
Ruokolahti	5882	1107	18,8 %
Lemi	3053	685	22,4 %
Luumäki	5216	1003	19,2 %
Suomenniemi	814	134	16,5 %
Joutseno	10851	2276	21,0 %
Ylämaa	1471	228	15,5 %
Koko maakunta	135256	26805	19,8 %

2.2. Alueelliset erityispiirteet

2.2.1. Etelä-Karjala kulttuurihistoriallisena alueena.

Etelä-Karjala on maakuntana varsi nuori. Vuosisatojen aikana se on ollut osa niin Venäjää kuin Ruotsin Karjalaakin. Se on myös ollut monien sotien näyttämö ja sikäli merkittävä osa itsenäisen Suomen historiaa.

Ajallisesti tarkasteltuna nykyisen Etelä-Karjalan alue on ollut pisimmän aikaa osa suurta Viipurin lääniä ja Viipuri on ollut koko alueen hallinnollinen ja taloudellinen keskus yli 200 vuoden ajan. Viipurin alue oli samalla myös alueen kulttuurielämän keskus, joka tunnettiin etenkin rikkaasta näyttämötaiteen perinteestä. Siteet Viipuriin ja Venäjän Karjalaan katkesivat lopullisesti vasta toisen maailmansodan jälkeen kun Etelä-Karjalasta tuli itsenäinen maakunta ja maamme raja vahvistui.

Etelä-Karjalan alueella on ollut asutusta jo esihistoriallisena aikana ja Laatokan luoteispuolen alue nähdään ns. muinaiskarjalaisen asutuksen lähtöpisteenä, jossa sekoittuivat niin itäiset kuin läntisetkin elementit. Kannaksen alueelta on löytynyt 10 000 vuotta vanha kalastusverkko sekä rautakautisia hautoja. Lisäksi on tehty mm. viikinkiajalle ajoitettuja löytöjä.

Kansantieteellisessä kirjallisuudessa Etelä-Karjala ja yleensä koko Kaakkois-Suomi mielletään eräänlaiseksi ”sekakulttuuriksi”, jolle ominaista on ollut 1600-luvulta lähtien savosta tulleen muuttoliikkeen mukanaan tuomien yleisten itäsuomaisten tapojen ja vanhojen karjalaisten elementtien yhteensulautuminen. Oman lisänsä alueen sekoittuneisiin tapoihin toi 1700-luvulla Pietarin vaikutuspiiriin kuulumisen ja mm. evakkojen mukanaan tuomat uudet tavat.

Myös uskontojen suhteen maakunnan alueella on ollut sekoittumista ja rinnakkaineloa. Vanhakantaiset luonnonuskonnot ovat aikojen saatossa kohdanneet ortodoksisuuden ja luterilaisuuden. Myös tämä on osaltaan luonut epäselvää ja moni-ilmeistä kulttuurista ja historiallista taustaa Etelä-Karjalan alueelle.

(Luentosarja Kannaksen kulttuuriperinnöstä; Kulttuuriklubi 2002)

Kyseessä on siis maakunta ja alue jolla on juuret syvällä historiassa. Etelä-Karjala on aina ollut eräänlainen kansojen ja perinteiden sulatusuuni. Kaikista vaikutteista on kuitenkin syntynyt lopulta oma ainutlaatuinen tapa- ja perinnekulttuuri joka tänä päivänä parhaiten tunnetaan karjalanpiirakoista, karjalanpaistista, vedystä ja atomista. Myös iloiset karjalaiset ihmiset, rakuunat, Imatran kosken kuohut, Lappeenrannan historiallinen linnoitus ja Prinsessa Armada ovat kaikki osa alueen omaleimaista identiteettiä. Pohjimmiltaan Etelä-Karjala on osa runonlaulajien alkuperäisiä Kalevalaisia maisemia. Se on savusauna Saimaan rannalla, auringonnousuun veneilevät nuottamiehet ja joutsenperhe matkalla taivaanrantaan.

2.2.2 Maahanmuuttajat osana Etelä-Karjalaista arkea

Etelä-Karjalan rooli kansojen ja tapojen kohtaamispaikkana jatkuu yhä tänäkin päivänä. Maakunta sijaitsee Venäjän rajalla ja on joka vuosi tuhansien turistien läpikulkupaikka. Turistit ovat myös hyvin merkittävä tekijä alueen elinkeinoelämässä. Etenkin monien hotellien ja kauppojen toiminta on jopa näistä vierailijoista riippuvaista. Alueen palveluja kehitetäänkin yhä enemmän etenkin ostosmatkailijoiden tarpeita ajatellen.

Viime vuosina myös Venäjältä Etelä-Karjalaan suuntautunut varsinainen muuttoliike on lisääntynyt. Monet venäläiset ovat asettuneet maakunnan alueelle pysyvästi ja heidän lapsensa käyvät samoja kouluja ja osallistuvat samoihin harrastustoimintoihin suomalaisten lasten kanssa. Maahanmuuttajia on alueella jo useammassa sukupolvessa ja nämä säilyttävät omat kulttuuriset tapansa ja kielensä valtaväestön tapojen rinnalla. Etelä-Karjalassa ei ole ollenkaan tavatonta kuulla puhuttavan venäjän kieltä ja se on myös palvelukieli useissa alueen liikkeissä. Luonnollisesti suuri venäläisvähemmistö näkyy myös alueen kulttuurielämässä. Tästä esimerkkinä on Venäjällä vietettävän joulun aikaan, 7. tammikuuta, lapsille järjestetty joulupukin ja pakkasukon kohtaaminen. Valitettavan usein maahanmuuttajat kuitenkin jäävät etenkin ei-kunnallisen kulttuuritoiminnan ulkopuolelle kieliongelmiensa takia.

Vuosiksi 2008 - 2015 Lappeenrannan seudulle on valmistettu erityinen maahanmuutto-ohjelma. Ohjelmassa ovat Etelä-Karjalan kunnista Lappeenrannan lisäksi mukana Joutseno, Lemi, Luumäki, Savitaipale, Suomenniemi ja Ylämaa. Mukana on myös Kaakkois-Suomen TE -keskus. Ohjelman tavoitteena on mm. kartoittaa maahanmuuttopolitiikkaan liittyvät keskeiset osa-alueet, toimijat ja kehittämiskohteet, huomioida maahanmuuttajien merkitys tärkeänä työvoimaresurssina ja kansainvälisten yhteyksien rakentajana sekä kaikin puolin helpottaa maahanmuuttajien integroitumista yhteiskuntaan.

Kulttuuriin liittyen ohjelman tavoitteena on antaa kaikille asukkaille syrjimätön, yhdenvertainen ja kulttuurisesti rikas Lappeenrannan seutu, tukea maahanmuuttajien omaa kulttuuri- ja yhdistystoimintaa, tukea maahanmuuttajien osallistumista jo olemassa olevaan toimintaan, kehittää alueella monikulttuurista toimintaa sekä edistää hyviä etnisiä suhteita.

(Lappeenrannan seudun maahanmuutto-ohjelma, 2007)

Myös Imatralla on valmisteilla Kansainvälisyys Imatralla -ohjelma, jonka tarkoituksena on luoda Imatralla yhtenäinen palvelukulttuuri kansainvälisten asiakkaiden palvelemiseen, edistää palvelukontaktien ja työyhteisöjen suvaitsevaisuutta, auttaa imatralaisia näkemään ja hyödyntämään kaupungin sijainnin tuomat ainutlaatuiset mahdollisuudet, edistää Imatralla muuttavien ja siellä jo asuvien ulkomaalaisten ihmisten elämistä sekä edistää ulkomaalaisten integroitumista suomalaiseen yhteiskuntaan aktiivisiksi kansalaisiksi. Ohjelmassa huomioidaan erityisesti monikulttuuriset lapset ja lapsiperheet. Ohjelma valmistuu keväällä 2008.

Maahanmuuttajien määrä alueella on siis merkittävä ja otetaan monin tavoin huomioon osana maakunnan arkea. Pelkästään Lappeenrannassa maahanmuuttajia oli vuoden 2006 lopussa 1692 henkilöä, joista äidinkielekseen venäjää puhuvia 1388 henkilöä. Muita vähemmistökieliä olivat mm. arabia, kurdi, espanja, thai, kiina, turkki, englanti, ruotsi ja viro. Etenkin venäläisiä maahanmuuttajia on alueen jokaisessa kunnassa.

(Lappeenrannan maistraatti, 2006)

Varsinaisten maahanmuuttajien lisäksi Etelä-Karjalan alueella on runsaasti esim. avioliiton kautta maahan muuttaneita venäläisnaisia jotka ovat jo Suomen kansalaisia. Heistä tai heidän lastensa määrästä ei kuitenkaan ole tiedossa tarkkoja määriä. Nämä lapset kuitenkin ovat useimmiten kaksikielisiä ja kodeissa noudatetaan myös venäläisiä perinteitä.

Alueella on siis tapahtunut ja tapahtuu koko ajan eräänlaista kansojen integroitumista ja sekoittumista. Siinä mielessä maakunta on hyvin kansainvälinen kohtauspaikka ja omaa yhä vuosisatoja kestäneen roolinsa idän ja lännen yhdistäjänä.

3. TUTKIMUKSEN TOTEUTUS

3.1 Tutkimusstrategian valinta

Lastenkulttuuriselvityksen tarkoituksena on antaa sekä numeraalista että laadullista tietoa Etelä-Karjalan maakunnan lastenkulttuurin tilasta. Tutkimusmenetelmäksi valittiin etenkin kvantitatiiviselle tutkimukselle tyypillinen kyselylomake -tutkimus. Lomakkeen kysymykset pyrittiin kuitenkin muotoilemaan siten, että lomakkeella on mahdollista saada kvantitatiivisen tilastotiedon lisäksi myös kvalitatiivista eli laadullista tietoa lastenkulttuuritoimijoiden toimintamahdollisuuksista ja omista näkemyksistä lastenkulttuuritoimintaan liittyen.

Keskeisenä tekijänä kyselylomakkeen laadinnassa oli pyrkimys saada esiin toimijoiden toimintaedellytysten tämän hetkinen tila ja sitä kautta keskeisimmät tukea tarvitsevat tekijät. Tieto on ensiarvoisen tärkeä suunniteltaessa tulevan lastenkulttuurikeskuksen toimintamuotoja. Kyselylomakkeen kysymykset laati alustavasti Humanistisen ammattikorkeakoulun (HUMAK) opiskelija Petra Jauni yhdessä projektisuunnittelija Laura Tiaisen kanssa. Lomakkeet muokattiin lopulliseen muotoonsa Etelä-Karjalan lastenkulttuurikeskus -hankkeen verkostotyöryhmän kokouksessa.

3.2 Tutkimuksen kulku

Kyselylomakkeiden valmistelu aloitettiin jo kesällä 2007, jolloin Petra Jauni aloitti työssäoppimisensa hankkeessa tehtävänä lastenkulttuuriselvityksen teko. Jotta selvityksen tulokset olisivat mahdollisimman luotettavat ja todenmukaiset, haluttiin kyselystä tehdä mahdollisimman laaja ja kattava. Kyselytutkimuksen lomake päätettiin myös tehdä kahtena eri versiona, joista toinen postitettaisiin kunnallisille ja toinen ei- kunnallisille tahoille eri toimijoiden perustoimenkuvan erilaisuuden vuoksi. Kyselylomakkeet lähetettiin hankkeen ohjausryhmän jäsenille kommentoitavaksi heinäkuussa 2007. Selvitys oli alun perin tarkoitus toteuttaa siten, että se olisi valmistunut joulukuussa 2007.

Selvityksen teko kuitenkin hieman viivästyi erityisesti kyselyn laajuuteen liittyvien eriävien näkemysten vuoksi. Etelä-Karjalan lastenkulttuurikeskus -hankkeen verkostotyöryhmän päätti yksissä tuumin jättää taiteen perusopetuksen pois tästä selvityksestä ja tehdä siitä erillisen

selvityksen keväällä 2008. Samassa kokouksessa kyselylomakkeen kysymykset käytiin läpi ja lomake muokattiin lopulliseen muotoonsa.

Ensimmäiset kyselylomakkeet postitettiin 3.10.2007 Kaakkois-Suomen taidetoimikunnan toimesta. Lomakkeita postitettiin yhteensä 504 kappaletta, joista 197 kunnallisille toimijoille ja 307 ei-kunnallisille toimijoille. Tältä ensimmäiseltä kyselykierrokselta lomakkeita palautui 62 kappaletta palautuspäivään 19.10.2007 mennessä.

Lomakkeiden alhaisen palautusprosentin takia päätettiin osalle aiempaan kyselyyn vastaamatta jättäneille toimijoille postittaa uusi kyselylomake, johon valmistettiin uusi, lastenkulttuurikeskuksesta enemmän tietoa antava saatekirje. Lisäksi lomakkeisiin lisättiin kysymykseen ”Minkä taiteen alan toimintaa järjestätte lapsille/nuorille?”, vastausvaihtoehtoihin säveltaide. Aiemmasta kyselystä tämä oli jäänyt epähuomiossa pois, mutta monet vastanneet olivat lisänneet musiikin/säveltaiteen vastausvaihtoehtona olleeseen ”Muu, mikä?” – kohtaan. Näin ollen säveltaiteen jääminen pois ensimmäiseltä kyselykierrokselta ei olennaisesti vääristä kyselyn tuloksia eikä vaikuta selvityksen validiteetin tai reliabiliteettiin.

Toisen kyselykierroksen lomakkeet postitettiin projektisuunnittelija Ulla Särkisen valikoimille toimijoille 5.11.2007. Lomakkeet päätettiin lähettää uudelleen etenkin niille toimijoille joilla tiedettiin olevan lastenkulttuuritoimintaa, tai näin voitiin vahvasti olettaa, mutta jotka eivät olleet vielä vastanneet kyselyyn. Taloudellisten tekijöiden vuoksi toista kyselykierrosta ei toteutettu yhtä laajana kuin ensimmäistä.

Osa lomakkeista postitettiin Imatran kaupungin toimesta kirjepostina ja osa toimitettiin sähköpostitse. Sähköpostilla toimitettiin etenkin koulujen lomakkeet. Toiselta kierrokselta lomakkeita palautui 27 kappaletta palautuspäivään 23.11.2007 mennessä. Lisäksi joitakin lomakkeita sekä ensimmäiseltä että toiselta kyselykierrokselta palautui vielä useitakin viikkoja viimeisen palautuspäivän jälkeen.

Yhteensä lomakkeita palautettiin 94 kappaletta, joista 47 ei-kunnallisilta, ja 47 kunnallisilta toimijoilta. Kun suhteutetaan alkuperäinen 504 lähetettyä lomaketta 94:n vastanneeseen, saadaan vastausprosentiksi 18,6 %, joka on kyselytutkimuksen ollessa kyseessä, varsin hyvä tulos.

Palautetut kyselylomakkeet käsitteli ja analysoi Petra Jauni tukenaan lastenkulttuurikeskuksen verkostotyöryhmä ja hankkeen projektisuunnittelija. Selvitys valmistui helmikuussa 2008.

(kyselylomakkeet: liitteet 1. ja 2., saatekirje 2.:liite 3)

4. TUTKIMUKSEN TULOKSET

4.1. Organisaatioiden toiminta

4.1.1 Lastenkulttuuritoimintaa järjestävät organisaatiot

Lastenkulttuuritoimintaa järjestävät Etelä-Karjalan alueella sekä kunnalliset että ei- kunnalliset toimijat. Selvityksen kyselylomake pyrittiin lähettämään mahdollisimman kattavasti kaikille lastenkulttuurin parissa toimiville tahoille. Kunnallisista toimijoista (koulut, päiväkodit, kunnan kulttuuritoimi jne.) kyselyyn vastasi 47 toimijaa ja ei-kunnallisista toimijoista (yhdistykset, yritykset ym.) niin ikään 47 toimijaa. Kyselyn perusteella näyttäisi että alueella on siis yhteensä 94 lastenkulttuuritoimijaa. Määrä on kuitenkin vain viitteellinen, sillä kaikista lähetetyistä kyselylomakkeista palautui vain 18,6 % ja osa tunnetuistakin toimijoista jätti osallistumatta kyselyyn.

Syyt vastausten vähäisyyteen voivat olla moninaiset, mutta etenkin epätietoisuus lastenkulttuurikeskuksen toiminnasta ja siihen liittyvistä velvoitteista, tuli esiin myös kyselyyn vastanneiden toimijoiden keskuudessa. Voitaisiin siis olettaa että tehokas tiedotus ennen kyselyn postitusta tai kyselyn uusiminen lastenkulttuurikeskuksen toiminnan jo alettua, voisi muuttaa kyselyn tuloksia jonkin verran, mutta ei radikaalisti.

Kaikki kunnat mukaan lukien eniten toimintaa koko Etelä-Karjalan alueella järjestävät yhdistykset ja seuraavaksi eniten koulut ja päiväkodit. Niiden jälkeen toimintaa järjestävät tasaisessa määrin muut kunnalliset toimijat (kuntien kulttuuritoimet, kirjastot, museot yms.) sekä yksityiset yritykset ja seurakunnat.

Joissain kunnissa lastenkulttuuritoiminta on kyselyn perusteella täysin yhdistysten ja muiden ei-kunnallisten toimijoiden varassa. Niistä kunnista osassa (Ruokolahti ja Luumäki) kunnallinen kulttuuritoiminta on kuitenkin ulkoistettu yksityiselle yritykselle ja tulee siten ylläpidetyksi.

Suomenniemen ja Ylämaan kunnat eivät vastanneet kyselyyn. Ylämaalta kyselyyn ei vastannut mikään muukaan toimija ja Suomenniemeltä vain seurakunta. Ylämaa ja Suomenniemi kuitenkin ovat muiden maakunnan kuntien tavoin mukana Etelä-Karjalan lastenkulttuurikeskus -hankkeessa.

Taulukko 2. Kyselyyn vastanneet lastenkulttuuritoimijat – eri organisaatioiden määrä

Organisaatiot	Vastausten määrä
Yhdistyksiä	34
Seurakuntia	7
Työryhmiä	
Yrityksiä	5
Kulttuuri-/ vapaa-aikatoimi	7
Museot	3
Kirjasto	5
Koulu	15
Päiväkoti	14
Muu kunnallinen toimija	3
Muu ei-kunnallinen toimija	1
Yhteensä:	94

4.1.2 Lastenkulttuuritoiminnan alueellinen jakautuminen Etelä-Karjalassa

Lastenkulttuuritoimijat ovat jakautuneet ympäri maakuntaa, joskin suuriin kaupunkeihin keskittyen. Suhteessa väestön kokoon, eniten lastenkulttuuritoimintaa on Imatralla, jossa lastenkulttuuritoimintaa järjestää yhteensä 22 toimijaa, joista 11 kunnallista toimijaa ja 11 ei-kunnallista toimijaa. Imatralla on 29 385 asukasta, joista 19 % alle 18-vuotiaita. Määrällisesti eniten lastenkulttuuritoimijoita on maakunnan suurimmassa kunnassa Lappeenrannassa. Toimijoita on yhteensä 32, joista 17 kunnallista ja 15 ei-kunnallista toimijaa. Lappeenrannassa asukkaita on 59 118, joista 20,1 % lapsia ja nuoria.

Muissa Etelä-Karjalan kunnissa on vain muutamia toimijoita, siten että toimijoiden määrä jokseenkin korreloi kunnan koon kanssa. Myös suuremman kaupungin läheisyys tuntuu vaikuttavan lastenkulttuuritoiminnan määrään. Imatran ja Lappeenrannan jälkeen eniten toimintaa järjestetäänkin Joutsenossa ja maakunnan reunakunnassa Parikkalassa, joka kuuluu jo osittain Savonlinnan vaikutuspiiriin (etäisyys yhtä pitkä Imatralle ja Savonlinnaan).

Myös Taipalsaarella, Lemillä ja Luumäellä lastenkulttuuritoimintaa järjestetään jonkin verran, mihin lienee niin ikään vaikuttava Lappeenrannan kaupungin läheisyys. Monet perheet asuvat mielellään isompien kaupunkien lähikunnissa, vaikka vanhempien työpaikat olisivat muualla. Perheet ja etenkin lapsiperheet tarvitsevat palveluja, myös kulttuuripalveluja.

Sen sijaan maakunnan reuna-alueilla, kauempana väestökeskittymistä sijaitsevista Suomenniemen, Ruokolahden ja Savitaipaleen kunnissa toiminta on kyselyn perusteella vähäisempää ja Ylämaalta ei ole saatu mitään tietoja mahdollisesta lastenkulttuuritoiminnasta tähän selvitykseen.

4.1.3 Lastenkulttuuritoiminnan säännöllisyys

Etelä-Karjalassa järjestettävästä lastenkulttuuritoiminnasta osa on ympärivuotista/säännöllistä, osa kausittaista ja osa satunnaista. Säännöllistä toimintaa järjestävät ei-kunnalliset toimijat mm. kerhotoiminnan muodossa. Kuitenkin vain 11 ei-kunnallista lastenkulttuuritoimijaa ilmoittaa lastenkulttuurin olevan päätoimintamuotonsa ja säännöllinenkin lastenkulttuuritoiminta on useimmiten vain oheistoimintaa.

Kunnallisista toimijoista vain osan toiminta on säännöllistä ja miltei kaikki toiminta niin ikään vain varsinaisen toiminnan ohessa tehtävää toimintaa. Tämä selittyneekin sillä että iso osa kunnallisesta toiminnasta on koulujen ja päiväkotien järjestämää, perustoiminnan ohessa samalla henkilöstöllä toteutettavaa toimintaa.

Lastenkulttuuritoimintaa sivutoimisesti järjestävistä tahoista (ei-kunnalliset toimijat) useimmat kertovat toiminnan olevan lähinnä kausittaista, esim. kesään painottuvaa. Sivutoiminen toiminta voi tarkoittaa esimerkiksi tapahtumien järjestämistä tai tilauksena tehtäviä lastenkulttuuripalveluita. Näissä tapauksissa organisaation pääasiallinen toimiala ja tulonlähde on kuitenkin jokin muu kuin lastenkulttuuri.

Eniten säännöllistä lastenkulttuuritoimintaa järjestetään Lappeenrannassa, jossa säännöllistä toimintaa järjestää 32 toimijasta 26. Vain viisi toimijaa järjestää kunnassa lastenkulttuuritoimintaa satunnaisesti ja yksi toimija ei vastannut asiaa koskevaan kysymykseen. Sen sijaan Imatralla, miltei puolet kaikista lastenkulttuuritoiminnasta on joko satunnaista tai kausittaista.

Etenkin pienissä kunnissa lähes kaikki lastenkulttuuritoiminta on satunnaista tai kausittaista. Kaikista kyselyyn vastanneista maakunnan kunnista, ainoastaan Suomenniemellä ei järjestetä ollenkaan säännöllistä toimintaa.

4.2 Lastenkulttuuritoiminnan jakautuminen taiteenaloittain Etelä-Karjalassa

4.2.1 Taiteenalat

Taiteen keskustoimikunnan ja opetusministeriön käyttämän määritelmän mukaan taiteen eri alat ovat: elokuvataide, kuvataide, tanssitaide, näyttämötaide, sirkus- ja estraditaide, rakennustaide, sanataide, säveltaide, muotoilu, valokuvataide sekä kotiseutu- ja perinnetyö. Myös tässä selvityksessä käytetään näitä määritelmiä.

Sanataide pitää sisällään kirjallisuuden ja runouden lukemisen ja tuottamisen sekä mm. satupiiritoiminnan. Säveltaide tarkoittaa musiikin harrastusta sen kaikissa muodoissa. Muotoilun piiriin taas kuuluvat niin taideteollisuus, käsityö kuin sarjakuvakin. Kotiseutu- ja perinnetyöhön kuuluvat erilaiset kulttuuriperinnön, tapakulttuurin, paikallistuntemuksen ja vaikkapa ruokakulttuurin parissa tehtävät opetus- ja harrastustoiminnot.

4.2.2 Kunnallisten toimijoiden järjestämä lastenkulttuuritoiminta taiteen aloittain

Kunnalliset toimijat järjestävät koko maakunnan alueella eniten näyttämötaiteen opetusta/harrastustoimintaa, jota järjestää kaikkiaan 33 eri toimijaa. Seuraavaksi eniten järjestetään kuvataiteen opetus-/harrastustoimintaa, jota järjestää kaikkiaan 22 kunnallista toimijaa.

Vähiten kunnalliset toimijat tarjoavat rakennustaiteen opetus-/harrastustoimintaa. Myös valokuvaus ja sirkus- ja estraditaide ovat hyvin harvinaisia kunnallisessa harrastustarjonnassa. Sen sijaan tanssitaide, sanataide, kotiseutu- ja perinnetyö sekä muotoilu ovat tasaisesti edustettuina kunnallisten toimijoiden tarjonnassa ja ainakin yhtä niistä on mahdollisuus harrastaa miltei joka kunnassa.

Lappeenrannassa kunnalliset toimijat järjestävät kaikkien muiden taiteen alojen paitsi rakennustaiteen opetusta/harrastustoimintaa. Imatralla ovat tarjolla kaikki taiteen alat. Muissa, pienemmissä kunnissa, kunnalliset toimijat järjestävät keskimäärin 5-6 taiteen alan toimintaa. Poikkeuksena tästä ovat Luumäki, jossa tarjolla on ainoastaan 3 eri taiteen alaa sekä Ylämaa, ja Suomenniemi, joiden kunnallisesta lastenkulttuuritoiminnasta ei ole saatu tietoja.

Kunnallista toimintaa arvioidessa on kuitenkin hyvä ottaa huomioon se, ettei taiteen perusopetus kuulu tämän selvityksen piiriin. Suurin osa taiteen perusopetuksesta on kuntien tukemaa ja ylläpitämää. Kulttuuritoiminnan ja taideopetuksen ylläpitämiseen kuntia velvoittavat kuntalaki sekä kasvatusta- ja opetustoimen valtionosuuslaki. Niiden mukaisesti kaikissa kunnissa on oltava tietty määrä taideopetusta. Valtaosa kunnallisesta taideopetuksesta kuitenkin ilmenee koulujen opetussuunnitelmissa ja vain osin harrastustoimintana. Kunnat voivat toteuttaa lakisääteisen taideopetuksen myös ostopalveluna. Näin ollen myös niissä kunnissa joista ei saatu tietoja tähän selvitykseen, on oltava jonkin verran taideopetusta/lastenkulttuuritoimintaa.

Näyttämötaiteen suuri määrä voi osittain selittyä kouluissa ja päiväkodeissa luokkien ja ryhmien omaehtoisella näytelmien tekemisellä erilaisiin tilaisuuksiin, kuten joulu- ja kevätjuhlat. Näyttämötaidehan ei ole oppiaineena kouluissa tai päiväkodeissa ja näin ollen kaikki sen parissa tehtävä työ on perustoiminnan ulkopuolista kulttuuritoimintaa. Näyttämötaiteeseen on kuitenkin hyvin pitkät perinteet etenkin juhlatilaisuuksia ajatellen. Näytelmän teko voi myös olla luokan yhteinen pitkäaikainen projekti ja siihen voidaan panostaa paljon.

(ks. taulukko 3., s.23)

Taulukko 3. Taiteenalojen jakautuminen kunnittain – kunnalliset toimijat

Kunta	Elokuvataide	Kuvataide	Tanssitaide	Näyttämötaide	Sirkus- ja estraditaide
Lappeenranta	5	11	6	12	1
Imatra	4	7	1	7	1
Savitaipale	1	1	1	2	1
Taipalsaari		2	2	4	1
Parikkala	1	2		1	
Ruokolahti					
Joutseno		2	1	2	
Lemi	1			2	2
Suomenniemi					
Luumäki				1	
Ylämaa					
Rautjärvi	1			2	1
Yhteensä	13	25	11	33	7

Kunta	Rakennustaide	Sanataide	Säveltaide	Valokuvataide	Muotoilu	Kotiseutu- ja perinnetyö
Lappeenranta		6	3	3	4	5
Imatra	2	5	3	3	4	3
Savitaipale					1	
Taipalsaari			2		1	
Parikkala		2				
Ruokolahti						
Joutseno		2	1			
Lemi						2
Suomenniemi						
Luumäki				1	2	
Ylämaa						
Rautjärvi		1	1			1
Yhteensä	2	16	10	7	12	11

4.2.3 Ei- kunnallisten toimijoiden järjestämä lastenkulttuuritoiminta taiteen aloittain

Koko Etelä-Karjalan maakunnan laajuisesti tarkasteltuna ei-kunnalliset toimijat järjestävät alueella eniten säveltaiteen opetus-/harrastustoimintaa. Sitä tarjoaa kaikkiaan 16 ei- kunnallista toimijaa. Kuitenkin miltei saman verran järjestetään näyttämötaiteen, kuvataiteen sekä kotiseutu- ja perinnetyön parissa tapahtuvaa toimintaa. Myös sanataide, muotoilu ja sirkus- ja estraditaide ovat tasaisesti edustettuina. Sen sijaan rakennustaide, elokuvataide ja valokuvaus ovat jokseenkin vähäisiä lastenkulttuurin toimintamuotoja ei-kunnallisten toimijoiden keskuudessa.

Kaikkia eri taiteen aloja on kuitenkin mahdollisuus harrastaa maakunnassa myös ei-kunnallisten palveluntarjoajien kautta. Kaksi toimijaa ilmoittaa järjestävänsä myös muuta kuitenkin kulttuurin piiriin laskettavaa toimintaa. Tällaista toimintaa voi olla esimerkiksi seurakuntien kerhotoiminta, jossa eri taidelajeja käytetään toiminnassa, mutta toiminta ei ole niihin keskittynyttä.

Maakunnan suurimpien kuntien Imatran ja Lappeenrannan välillä tilanne on ei- kunnallisten toimijoiden kohdalla päinvastainen kuin kunnallisten toimijoiden. Näistä kahdesta Lappeenrannan kaupungissa järjestetään ei- kunnallisten toimijoiden toimesta kaikkien mahdollisten taiteen alojen opetus-/harrastustoimintaa. Imatralla mahdollisuus on harrastaa kaikkea muuta paitsi valokuvataidetta.

Pienemmistä kunnista Parikkalassa, Rautjärvellä, Ruokolahdella, Joutsenossa ja Lemillä ei-kunnallista toimintaa järjestetään kiitettävästi ja miltei kaikilla taiteen aloilla. Sitä vastoin Suomenniemellä, Luumäellä ja Ylämaalla ei- kunnallista varsinaisesti taiteen aloihin keskittynyttä lastenkulttuuritoimintaa ei selvityksen mukaan ole. Taipalsaarella ja Savitaipaleellakin sitä on vain hyvin suppeasti.

Myös ei- kunnalliset toimijat järjestävät maakunnassa kaikkien eri taiteenalojen toimintaa. Toiminta on kuitenkin jakautunut hyvin epätasaisesti, lähinnä suuriin kaupunkeihin. Poikkeuksena tähän on Ruokolahti, jossa kaikki toiminta on ei-kunnallisen toiminnan varassa. Suomenniemellä sitä vastoin ainoa ei- kunnallinen lastenkulttuuritoimija on selvityksen perusteella seurakunta.

Musiikin asema ei- kunnallisten toimijoiden eniten järjestämänä toimintana selittyy taiteenalan yleisluontoisuudella. Musiikkia käytetään useissa kerhoissa muu osana ohjelmaa, oli kyse sitten

seurakunnan päiväkerhosta tai varsinaisesta musiikkileikkikoulusta. Myös miltei kaikki tapahtumat sisältävät musiikkiohjelmistoa. Tilanne on sama myös kuvataiteen kohdalla, jota sitäkin käytetään useissa eri konteksteissa lasten kanssa toimiessa siihen kuitenkin kokonaisvaltaisesti keskittymättä. Sen sijaan ei- kunnallinen näyttämötaiteen harrastus yleensä on juuri sitä, eikä vain oheistoimintaa. Maakunnassa on esimerkiksi 25 nuorisoseuraa joiden toiminta keskittyy pääosin näyttämötaiteeseen. Valitettavasti näistä kuitenkin vain muutama vastasi selvitykseen liittyvään kyselyyn, mikä ehkä osaltaan vääristää tutkimuksen tuloksia muiden taiteenalojen eduksi.

Taulukko 4. Taiteenalojen jakautuminen kunnittain ei- kunnalliset toimijat

Kunta	Elokuvataide	Kuvataide	Tanssitaide	Näyttämötaide	Sirkus- ja estraditaide	Rakennustaide
Lappeenranta	1	3	6	5	3	1
Imatra	1	3	2	3	2	1
Savitaipale						
Taipalsaari				1		
Parikkala	1	2		1		
Ruokolahti		3	1	2	1	
Joutseno		1	1	1	1	
Lemi			1			
Suomenniemi						
Luumäki						
Ylämaa						
Rautjärvi		1		1		
Muut				1	1	
Yhteensä	3	13	11	14	8	2

Kunta	Säveltaide	Sanataide	Valokuvataide	Muotoilu	Kotiseutu- ja perinnetyö	Muu
Lappeenranta	6	2	2	3	4	1
Imatra	4	2		2	5	
Savitaipale	1					1
Taipalsaari						
Parikkala	1	1	1	2		
Ruokolahti	1	1	1		1	
Joutseno	1	1	1	1	1	
Lemi	1			1	1	
Suomenniemi						
Luumäki						
Ylämaa						
Rautjärvi	1	1		1		
Muut						
Yhteensä	16	8	5	10	12	2

4.2.4 Taiteen alojen jakautuminen koko maakunnassa

Kun tarkastelemme kaikkea koko maakunnassa järjestettävää lastenkulttuuritoimintaa, mukaan lukien sekä kunnallisen että ei- kunnallisen toiminnan, selviää että ylivoimaisesti eniten alueella järjestetään näyttämötaiteen opetusta/harrastustoimintaa. Sitä järjestää kaikkiaan 47 eri toimijaa. Seuraavaksi eniten järjestetään kuvataiteen opetusta/harrastustoimintaa, jota puolestaan järjestää 38 toimijaa. Sen jälkeen järjestetään tasaisessa määrin säveltaiteen (26), tanssitaiteen (22), sanataiteen (24), muotoilun (22) ja kotiseutu- ja perinnetyön (23) opetus/harrastustoimintaa. Myös elokuvataiteen (16), sirkus- ja estraditaiteen (15) sekä valokuvataiteen (12) toimintaa järjestetään maakunnassa jonkin verran. Sen sijaan rakennustaiteen (4) toimintaa on hyvin vähän. Monet toimijat kuitenkin järjestävät useamman eri taiteen alan toimintaa.

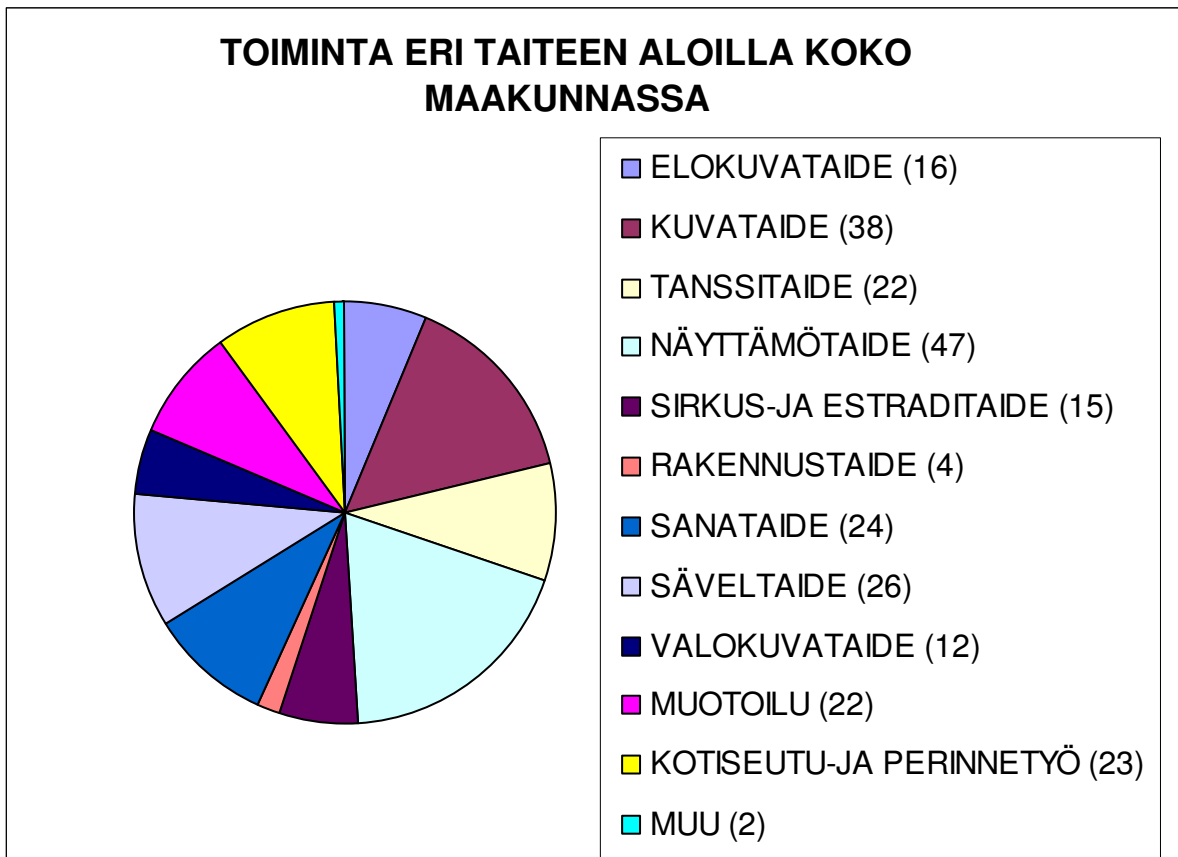
Etelä-Karjalassa järjestetään lastenkulttuuritoimintaa kaikilla taiteen aloilla. Kuitenkin eri alojen toiminnassa on nähtävissä suuriakin eroavaisuuksia. Eroavuuksia on siinä mitä kunnalliset ja ei-kunnalliset toimijat järjestävät, sekä siinä, minkä taiteen alojen toimintaa eri kunnissa on mahdollisuus harrastaa. Yleisenä linjauksena on kuitenkin nähtävissä se, että toiminta on keskittynyt pääosin suuriin kaupunkeihin ja pienemmissä kunnissa harrastusmahdollisuudet ovat suppeammat ja vaihtoehdot huomattavasti vähäisemmät.

Kun toimintaa tarkastellaan kokonaisuutena, on hyvä ottaa huomioon myös se, että valtaosa kunnallisesta lastenkulttuuritoiminnasta on keskittynyt kouluihin ja päiväkoteihin (ks. taulukko 2.). Näin ollen se että kunnassa on tietyn taiteenalan (taiteen perusopetuksen ulkopuolista) toimintaa, ei kuitenkaan aina tarkoita, että toiminta olisi kaikkien lasten saatavilla, päinvastoin. Toiminta voi olla hyvin pienelle joukolle suunnattua ja siihen eivät ulkopuoliset pääse mukaan. Etenkin päiväkotien toiminnassa osallistumisrajoitukset ovat hyvin selkeät.

Huomioitava on myös se, etteivät tässä tutkimuksessa saadut tulokset täysin vastaa todellisuutta alhaisen vastausmäärän takia. Luvut ovatkin enemmän viitteellisiä ja antavat suuntaviivoja sille, mikä todellinen tilanne lastenkulttuurin saralla on.

(ks. kaavio 5., s.27)

Kaavio 5. Taiteenalojen jakautuminen maakunnassa - koko maakunta



4.3 Lastenkulttuuritoimintaan osallistuminen

Etelä-Karjalan alueella lapsia oli vuoden 2006 lopussa 26 805 henkilöä, joka on noin 20 % koko maakunnan väestömäärästä. Yhteensä asukkaita Etelä-Karjalassa on 135 256 henkilöä. Eräs lastenkulttuuriselvityksen tehtävistä oli selvittää se, kuinka suuren osan tästä väestön osasta maakunnassa järjestettävä lastenkulttuuritoiminta tavoittaa ja miten toiminnan tavoitettavuus on jakautunut alueen sisällä.

Kyselylomakkeella pyydettiin kaikkia toimijoita antamaan tietoja heidän toimintaansa osallistuvista lapsista. Osa toimijoista ei kuitenkaan halunnut tai voinut tarkoin määritellä osallistujien määrää tai ikäjakaumaa. Joissain tapauksissa, kuten esimerkiksi tapahtumien yhteydessä osallistujien ikäjakaumaa ja muita yksityiskohtaisia tietoja on vaikea edes saada. Tapahtumat voidaan suunnata tietyille ikäryhmälle, mutta mukana tulevat sisarukset ja vanhemmat muuttavat osallistujien ikäjakaumaa olennaisesti. Näin ollen tiedot toimintaan osallistuvien ikäjakaumasta ja määrästä ovat vain suuntaa antavia, mutta todennäköisesti kuitenkin hyvin lähellä todellista tilannetta.

Kyselylomakkeella ei pyritty saamaan tarkkoja osallistujamääriä kunnalliseen toimintaan osallistuvista lapsista, ainoastaan heidän ikäjakaumansa. Kunnalliseen toimintaan kuitenkin osallistuu suurin osa kuntien lapsista koulujen ja päiväkotien järjestämän toiminnan myötä, joten sen voidaan olettaa tavoittavan miltei kaikki Etelä-Karjalan alueen lapset/nuoret, jossain heidän elämänsä vaiheessa. Ei-kunnalliset toimijat sen sijaan määrittivät hyvinkin tarkoin vuonna 2006 toimintaansa osallistuneiden lasten ikäjakauman ja määrän, sikäli kuin se oli mahdollista. Erilaiset harrastustoimintaa järjestävät yhdistykset pystyivät antamaan tarkimpia lukuja jäsenistöään koskien, mutta edelleen, tapahtumanjärjestäjille se oli hankalaa.

Osallistujien määrä tarkastellessa on hyvä ottaa huomioon myös se, että osa toimijoista on raportoinut vain toimintaansa ”tekijöinä” osallistuvista lapsista, kuten teatterin näyttelijät, kerhotoimintaan osallistujat ja harrastusryhmäläiset. Osa toimijoista taas on ilmoittanut osallistujien yhteydessä myös lapsiyleisön määrän. Hyvin yleistä on myös samojen lasten osallistuminen useampiin harrastusryhmiin, jolloin useampi tavoitettu lapsi voikin käytännössä tarkoittaa yhtä aktiivista lasta. Näin ollen luvuissa voi olla epätarkkuutta ja lieviä vääristymiä.

Myös maahanmuuttajalasten osallistumista toimintaan tiedusteltiin. Toimijat ovat vastanneet kysymykseen maahanmuuttajien osallistumisesta kyllä/ei- vaihtoehtoin. Maahanmuuttajilla tarkoitetaan tässä selvityksessä ulkomailla syntyneitä, nyt Suomessa asuvia lapsia ja myös kyselylomakkeeseen vastanneet toimijat ovat ymmärtäneet kysymyksen koskevan vain näitä henkilöitä, eikä esim. maahanmuuttajien Suomessa syntyneitä lapsia. Joissain lomakkeissa oli erikseen maininta myös maahanmuuttajien suomalaisista lapsista osallistujien yhteydessä, mutta heitä ei ole erikseen huomioitu tässä selvityksessä, sillä heidät lasketaan valtaväestöön kuuluviksi lapsiksi.

4.3.1 Kunnalliseen lastenkulttuuritoimintaan osallistuvien lasten ikäjakauma

Kunnalliseen kulttuuritoimintaan osallistuvista lapsista suurin osa on iältään 6-11-vuotiaita. Heidä on kaikkiaan 44 % kaikista kunnalliseen toimintaan osallistuvista lapsista. Seuraavaksi eniten toimintaan osallistuu 0-5-vuotiaita lapsia, joita on 34 % kaikista toimintaan osallistuvista. Vähiten kunnallinen kulttuuritoiminta tavoittaa ikäryhmään 12 -17 - vuotta kuuluvia lapsia/nuoria. Heidän osuutensa kaikista kunnalliseen lastenkulttuuritoimintaan osallistuvista lapsista on 22 %.

Tästä ikäjakaumasta voimme päätellä että aktiivisimpia kunnalliseen toimintaan osallistujia ovat 6-11-vuotiaat lapset. Suurin osa heille organisoidusta toiminnasta tulee koulujen kautta järjestettävästä kerho- ja harrastustoiminnasta. Myös yhteistyö eri kunnallisten toimijoiden, kuten koulun, kirjaston ja kulttuuritoimen välillä tavoittaa parhaiten tämän ikäryhmän.

0-5-vuotiaiden runsas osuus taas selittyy päiväkotien ja kuntien yhteistyöllä sekä päiväkotien omaaloitteisella kulttuuritoiminnalla. Yli 12-vuotiaat taas jäävät usein varsinaisen lastenkulttuurin ulkopuolelle kiinnostuksen suuntauduttua jo ”nuorten asioihin” ja harrastuksia etsitään enemmän tiettyyn lajiin/taiteen alaan liittyvän toiminnan parista. Myös oppilaitosten tarjoamat koulun ulkopuoliset harrastusmahdollisuudet ovat yleisesti ottaen vähäisemmät yli 12-vuotiailla kuin ala-asteikäisillä.

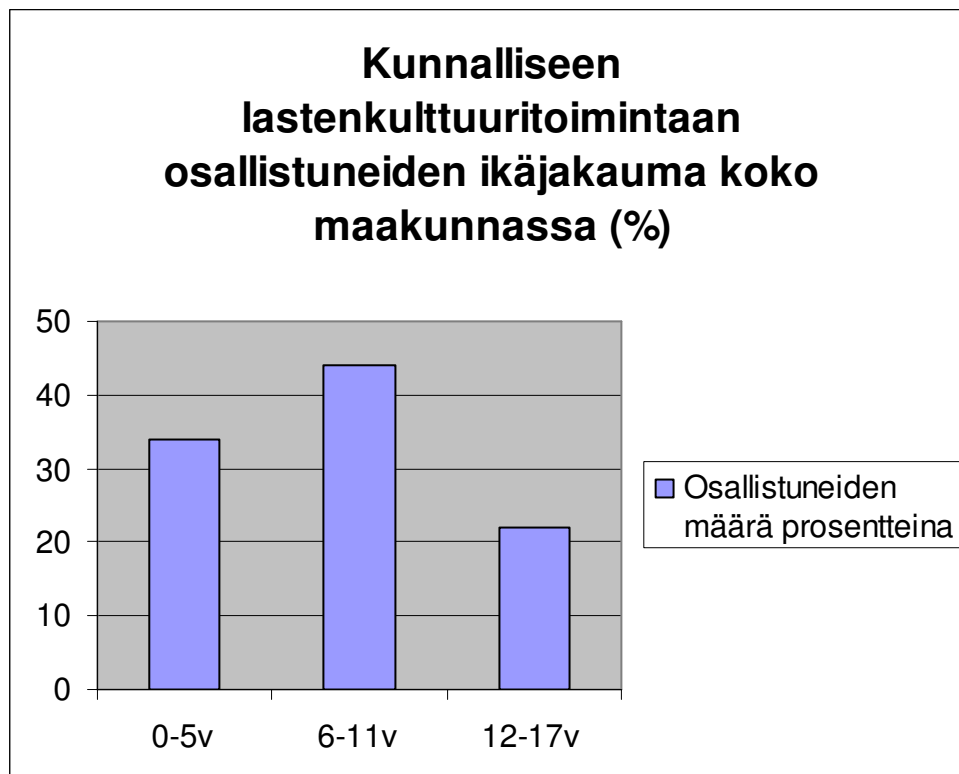
(ks. taulukko 6. ja kaavio 7., s.30)

Taulukko 6. Kunnalliseen kulttuuritoimintaa osallistuvien lasten ikäjakauma (%)

Ikäryhmä	Lappeenranta	Imatra	Savitaipale	Rautjärvi	Taipalsaari
0-5v (%)	36	36,5	40	55	34
6-11v (%)	29	28	55	27,5	44
12-17v (%)	35	35,5	5	17,5	22

Ikäryhmä	Parikkala	Ruokolahti	Luumäki	Suomenniemi	Joutseno	Koko maakunta
0-5v (%)	5		33,5		33	34
6-11v (%)	78		43,5		47,5	44
12-17v (%)	17		23		19,5	22

Kaavio 7. Kunnalliseen lastenkulttuuritoimintaan osallistuvien ikäjakauma – koko maakunta



4.3.2 Ei- kunnalliseen kulttuuritoimintaan osallistuvien lasten ikäjakauma

Myös ei-kunnallinen lastenkulttuuritoiminta tavoittaa parhaiten Etelä-Karjalassa 6-11-vuotiaat lapset/nuoret. Heidän osuutensa kaikista toimintaan osallistuvista on peräti 53 %. Muut ikäryhmät sen sijaan osallistuvat toimintaan tasaisesti, ja heidän osuutensa on toimijoiden esittämien arvioiden perusteella 23,5 % (0-5-vuotiaat) ja 23,5 % (12–17-vuotiaat).

Kaikkiaan ei-kunnallisen lastenkulttuuritoiminnan arvellaan tavoittavan maakunnan 26 805 lapsesta kaikkiaan 9715 henkilöä. Näistä valtaosa on Lappeenrannasta, jossa ei-kunnalliseen toimintaan osallistuu kaikkiaan 7340 lasta, joka on peräti 61 % kunnan lapsimäärästä. Näistä lapsista kuitenkin yli 50 % on yhden ainoan toimijan tavoittamaa lapsiyleisöä.

Imatralla, Ruokolahdella, Lemillä ja Luumäellä toimintaan osallistuu 300 - 500 lasta/kunta. Imatralla ei-kunnallinen lastenkulttuuritoiminta tavoittaa siten vain 7 % kunnan lapsista, Ruokolahdella 37,5 % kunnan lapsista, Lemillä 46 % lapsista ja Luumäellä niin ikään 46 % kunnassa asuvista alle 18-vuotiaista.

Rautjärvellä ei-kunnalliseen toimintaan osallistuu arviolta 40 lasta, joka on 5 % kunnan lapsimäärästä ja Parikkalassa toiminta tavoittaa 30 lasta, joka taas on vain 2,9 % kunnan lapsista. Ylämaalta, Suomenniemeltä, Savitaipaleelta ja Taipalsaareltä ei ole ilmoitettu ei-kunnalliseen toimintaan osallistuvien lasten määriä. Koko maakunnan alueella ei-kunnallinen toiminta kuitenkin tavoittaa määrällisesti jopa 36 % maakunnan lapsista.

Kunnalliseen ja ei- kunnalliseen toimintaan osallistuvien lasten määrä korreloi hyvin toimintaa järjestävien tahojen määrää kunnissa. Siellä missä kunnallinen toiminta on vilkasta, ei-kunnallinen toiminta tavoittaa vähemmän lapsia. Joissain kunnissa kuitenkin kaikki toiminta on ei-kunnallista ja siten se myös tavoittaa suuren osan kunnan lapsista.

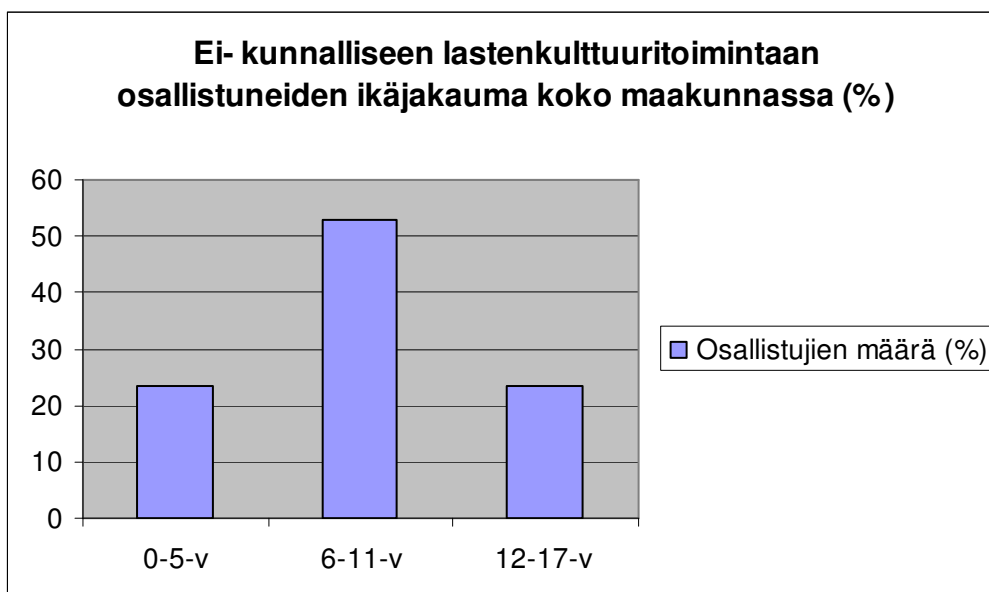
(ks. taulukko 8. ja kaavio 9., s.32)

Taulukko 8. Ei-kunnalliseen lastenkulttuuritoimintaan osallistuvien lasten ikäjakauma ja määrä suhteessa lasten määrään

Ikäryhmä	Lappeenranta	Imatra	Savitaipale	Rautjärvi	Taipalsaari	Parikkala	Ruokolahti
0-5-v (%)	23,5	45,5	-	100	5	6	30
6-11-v (%)	45,5	33,5	70		80	77	40
12-17-v (%)	31	21	30		15	17	30
osallistujien kokonaismäärä(hlö)	7340	398	-	40	-	30	max.415
Lasten kokonaismäärä kunnassa	11882	5657	761	773	1288	1011	1107
Tavoitettujen lasten määrä (%)	61 %	7 %		5 %		2,90 %	37,50 %

Ikäryhmä	Lemi	Luumäki	Suomenniemi	Joutseno	Ylämaa	Muu	Koko maakunta
0-5-v (%)	-	50		-		-	23,5
6-11-v (%)	50	40		95		50	53
12-17-v (%)	50	10		5		50	23,5
Osallistujien kokonaismäärä(hlö)	317	460		615		max.100	9715
Lasten kokonaismäärä kunnassa	685	1003	134	2276	228		26805
Tavoitettujen lasten määrä (%)	46 %	46 %		27 %		0,30 %	36 %

Kaavio 9. Ei- kunnalliseen lastenkulttuuritoimintaan osallistuvien lasten ikäjakauma – koko maakunta



4.3.3 Maahanmuuttajien osallistuminen Etelä-Karjalan lastenkulttuuritoimintaan

Etelä-Karjala on historiallisesti ollut eräänlainen kansojen kohtaamispaikka. Vielä tänäkin päivänä alueelle on vilkasta maahanmuuttoa etenkin Venäjältä. Myös pakolaiset ja muut maahanmuuttajat muodostavat niin ikään osan maakunnan väestöstä. Kaikkiaan Etelä-Karjalassa oli vuoden 2006 lopussa 1692 henkilöä, joista 1388 äidinkieltään venäjänkielisiä. Etenkin lapsena Suomeen muuttaneet ovat kuitenkin integroituneet hyvin eteläkarjalaiseen yhteiskuntaan ja osallistuvat muiden lasten tavoin niin koulunkäyntiin kuin lastenkulttuuritoimintaan.

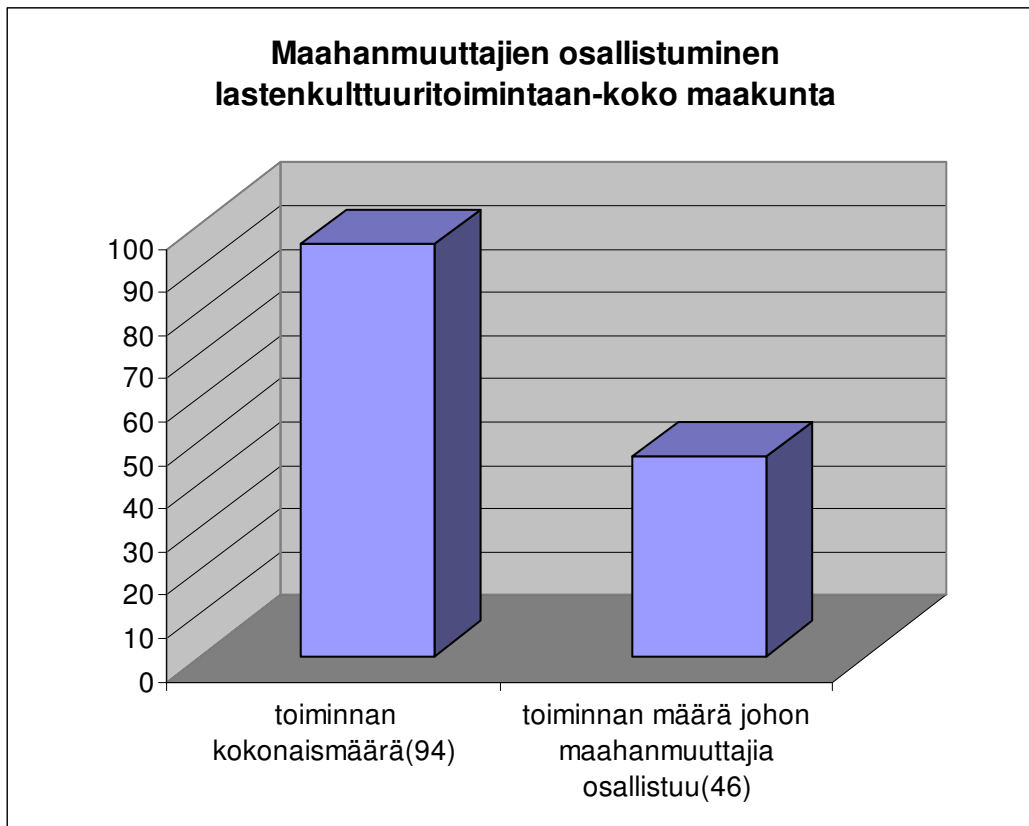
Kaikkiaan maakunnan 94 lastenkulttuuritoimijasta 46 ilmoittaa toimintaansa osallistuvan myös maahanmuuttajia. Eniten maahanmuuttajia osallistuu Lappeenrannan ja Imatran lastenkulttuuritoimintaan. Niiden lisäksi myös Taipalsaarella, Lemillä, Savitaipaleella, Parikkalassa ja Joutsenossa toimintaan osallistuu maahanmuuttajia. Suomenniemellä maahanmuuttajat eivät osallistu toimintaan ja Ylämaalla ei ole ilmoitettu olevan lastenkulttuuritoimintaa. Ensisijaisesti maahanmuuttajille järjestettyä toimintaa ei kuitenkaan kyselyn perusteella ole koko maakunnassa.

Maahanmuuttajien osallistumista tarkasteltaessa on edelleen hyvä huomioida se, ettei selvityksessä ole erikseen huomioitu maahanmuuttajien Suomessa syntyneitä lapsia jotka ovat Suomen kansalaisia, mutta puhuvat äidinkielenään muuta kieltä kuin suomea tai ovat kaksikielisiä. Siitä huolimatta maahanmuuttajia osallistuu miltei puoleen maakunnan lastenkulttuuritoiminnasta. (ks. taulukko 10 ja kaavio 11)

Taulukko 10. Toimijoiden kokonaismäärä/ sen toiminnan määrä johon maahanmuuttajia osallistuu

Kunta	Toimijoiden määrä	Toiminnan määrä johon maahanmuuttajia osallistuu
Lappeenranta	32	21
Imatra	22	11
Ylämaa		
Savitaipale	3	1
Taipalsaari	5	4
Rautjärvi	4	0
Parikkala	6	2
Ruokolahti	3	0
Lemi	5	2
Luumäki	5	0
Suomenniemi	1	0
Joutseno	6	4
Koko maakunta	94	46

Kaavio 11. Maahanmuuttajien osallistuminen lastenkulttuuritoimintaan – koko maakunta



4.4. Lastenkulttuurin asema työllistäjänä

Lastenkulttuurin asema työllistävänä tekijänä on ollut tähän asti jokseenkin hämärän peitossa. Oletuksena on ollut, että valtaosa lastenkulttuurin parissa tehdään vapaaehtoisvoimin tai muun toimen ohella. Alan ajatellaan tarjoavan pysyvää työtä vain harvoille.

Tällä selvityksellä pyritään selventämään myös tätä näkökulmaa lastenkulttuuriin ja tarkastelemaan sen työllistäviä vaikutuksia sekä paikallisten että maahanmuuttajien osalta.

4.4.1 Lastenkulttuuri työllistäjänä Etelä-Karjalassa

Ennako-odotusten mukaisesti suurin osa maakunnassa tehtävästä lastenkulttuurityöstä tehdään vapaaehtoistyönä. Lastenkulttuurin parissa toimivien vapaaehtoistyöntekijöiden määrä yhteensä, mukaan lukien sekä kunnalliset että ei-kunnalliset toimijat, on 217- 250 työntekijää, ajankohdasta riippuen. Monet kulttuurialan tapahtumat ovat sesonkipainotteisia, ja silloin työvoimaa ja etenkin vapaaehtoisia tarvitaan runsaasti. Suurin osa vapaaehtoistyöntekijöistä työskentelee erilaisissa aatteellisissa yhdistyksissä. Usein vapaaehtoista kulttuurityötäkin tehdään hyvin rutinoituneesti pitkiä perinteitä jatkaen tai omaksi iloksi puuhailleen. Näin ollen sitä ei välttämättä edes mielletä työksi.

Eniten vapaaehtoistyöntekijöitä käytetään Lappeenrannassa, missä lastenkulttuuritoimintaa muutenkin on eniten. Sen sijaan Rautjärven lastenkulttuuritoimijat eivät maininneet käyttävänsä vapaaehtoistyövoimaa. Taipalsaareltä, Savitaipaleelta, Suomenniemeltä ja Ylämaalta taas ei saatu mitään tietoja lastenkulttuurin pariin työllistyneistä, ei siis myöskään vapaaehtoistyöntekijöistä.

Osa-aikaisia työntekijöitä koko maakunnassa on noin 73 - 75 henkilöä. Näistäkin valtaosa työskentelee Lappeenrannassa, yhteensä 65 henkilöä. Muissa kunnissa osa-aikaisia työntekijöitä työskentelee vain muutamia tai tietoja ei ole saatu.

Vakituisessa työsuhteessa lastenkulttuuritoiminnan parissa on maakunnassa 97 henkilöä, joista 72 henkilöä (75 %) Lappeenrannan alueella. Imatralla vakituisessa työsuhteessa on 14 henkilöä.

Muissa maakunnan kunnissa, joista tietoja työllistyneistä saatiin, vakituksessa työsuhteessa on vain 1-4 henkilöä / kunta.

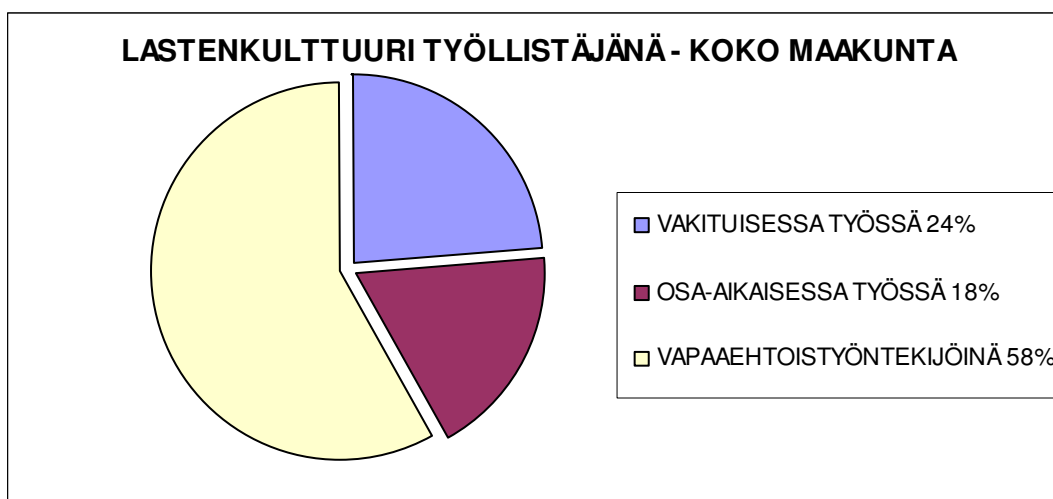
Myös työllistymisen kohdalla tulee kuitenkin huomioida se että monet aktiiviset lastenkulttuuritoimijat eivät jostain syystä osallistuneet kyselyyn ja he jäivät siten tutkimuksen ulkopuolelle. Samoin huomion arvoista on se että monet, etenkin kunnalliset toimijat tekevät kulttuurityötä varsinaisen toimensa ohessa saamatta siitä erilliskorvausta. Tämä on usein tilanne etenkin kouluissa ja päiväkodeissa, mutta myös aatteelliset yhdistykset toimivat usein samoin.

Taulukko 12. Lastenkulttuuri työllistäjänä Etelä-Karjalassa - työllistymismuodot

Kunta	Vakituisessa työssä	Osa-aikaisessa työssä	Vapaaehtoistyöntekijänä
Lappeenranta	72	65	150
Imatra	14	2	18-34
Savitaipale			
Ylämaa			
Taipalsaari			
Parikkala	1	1,5	1-5
Rautjärvi	2	1	
Ruokolahti	2		2-3
Lemi	1	1	12
Suomenniemi	4	2	5-10
Joutseno		1-2	29-36
Muu			
Koko maakunta	96	73-75	217-250

Kaavio 13. Lastenkulttuuri työllistäjänä koko maakunnassa – työllistymismuodot (%)

Osa-aikaisten ja vapaaehtoistyöntekijöiden kohdalla prosenttiosuus on laskettu sen mukaan minkä verran työntekijöitä keskimäärin on.(osa-aikaisia 74 ja vapaaehtoisia n.234 hlö)



4.4.2 Lastenkulttuuri maahanmuuttajien työllistäjänä

Maahanmuuttajien suuren määrän vuoksi lastenkulttuuri tulee huomioida myös maahanmuuttajien työllistäjänä. Kyselylomakkeella saatujen tietojen mukaan sen asema työllistäjänä ei kuitenkaan ole merkittävä. Lomakkeella saadut tiedot työllistyneiden maahanmuuttajien määrästä ovat luultavasti todellisia lukuja alhaisemmat jo vastausten vähyden takia, mutta antavat silti viitettä todellisesta tilanteesta. Luvuissa eivät myöskään ole mukana ulkomaalaistaustaiset Suomen kansalaiset. Eniten maahanmuuttajia työllistyy lastenkulttuurin pariin Imatralla, yhteensä 3 henkilöä. Sen lisäksi lastenkulttuuri työllistää 2 maahanmuuttajaa Lappeenrannassa ja yhden osa-aikaisesti Lemillä. Muista kunnista tietoja työllistyneistä maahanmuuttajista ei saatu.

Imatran asema eniten maahanmuuttajia kulttuurin pariin työllistävänä kuntana selittynee sen maantieteellisellä sijainnilla rajakaupunkina. Imatralla on myös pitkät perinteet kulttuurien kohtaupaikkana ja etenkin itäturismin matkakohteena.

Osa toimijoista oli halunnut maahanmuuttajien työllistämistä koskevaan kysymykseen vastatessaan sivuhuomautuksena erikseen painottaa työllistävänsä tehtäviin niihin sopivia henkilöitä, eikä maahanmuuttajatausta siten vaikuta henkilövalintoihin. Rasismi näkökohdan esiintuominen olikin mielenkiintoista ja samalla hyvin realistista. Voi hyvinkin olla mahdollista että ulkomaalaistausta vaikuttaa jonkin verran maahanmuuttajien työllistymiseen joka alalla, mutta maakunnan venäläisväestön jatkuvasti kasvaessa maahanmuuttajatausta voi olla joissain tapauksissa jopa eduksi.

4.5 Lastenkulttuurin rahoitus

Myös lastenkulttuuritoiminta tarvitsee rahoitusta ja ylläpitoa pysyäkseen toimintakykyisenä ja jatkuvana. Rahoituskanavat riippuvat hyvin paljon lastenkulttuuritoimintaa järjestävän organisaation toimintamuodosta.

Koulut ja päiväkodit järjestävät perustoiminnan ohessa lastenkulttuuritoimintaa yleensä omin voimin ilman ylimääräistä rahoitusta tai keräämällä varoja erityisillä varainkeruutapahtumilla. Yhdistysten voidaan olettaa anovan avustuksia ja apurahoja esimerkiksi säätiöiltä tai valtiolta. Yritysten kuitenkin pitäisi toimia pääosin oman rahoituksen ja toiminnasta kertyvän voiton turvin.

Nämä näkemykset ovat kuitenkin vain oletuksia, ja lastenkulttuuriselvityksellä pyrittiin vahvistamaan tai kumoamaan nämä oletukset tai tuomaan aivan uusi, reaaliaikainen katsaus siihen miten lastenkulttuuritoiminta tänä päivänä rahoitetaan.

Toimijoiden antamat rahoitusta koskevat tiedot ovat vuodelta 2006.

4.5.1 Kunnallisen lastenkulttuuritoiminnan rahoitus Etelä-Karjalassa

Kunnallista lastenkulttuuritoimintaa rahoitetaan Etelä-Karjalassa organisaation perustoiminnan rahoituksesta, varainkeruulla, avustuksilla ja apurahoilla sekä muulla, tarkemmin määrittelemättömällä rahoituksella.

Suurimmaksi rahoituslähteeksi maakunnan kunnalliselle lastenkulttuuritoiminnalle osoitettiin normaalin perustoiminnan rahoitus. Seuraavaksi eniten toimintaa rahoitetaan avustuksilla ja apurahoilla ja kolmanneksi suurin rahoituslähde on muu tarkemmin määrittelemätön rahoitus. Näin ollen varainkeruu jää vasta neljänneksi suurimmaksi rahoituslähteeksi kunnalliselle lastenkulttuuritoiminnalle.

Kuntakohtaisesti tarkasteltuna voimme niin ikään todeta, että perustoiminnan rahoituksesta saatava rahoitus on suurin rahoituslähde kaikissa niissä kunnissa, joissa kunnallista lastenkulttuuritoimintaa järjestetään. Tämä voi osittain johtua kuntien muutenkin pienistä kulttuuribudjeteista, josta harvoin riittää enää koulujen ja päiväkotien kulttuuritoimintaan erillisavustusta. Valitettavan usein jopa

kuntien kulttuuritoimet toimivat minimibudjetilla, mikä vähentää myös heidän mahdollisuuksiaan tarjota kulttuuripalveluja kuntalaisille.

Varainkeruun ja apurahojen /avustusten asema toiseksi tärkeimpänä rahoituslähteenä vaihtelee kunnittain. Myös muu rahoitus näyttelee merkittävää osaa lastenkulttuuritoiminnan rahoittajana. Muun rahoituksen lähdeä yksikään kyselyyn vastannut toimija ei halunnut tarkemmin määrittellä.

Taulukko 14. Lastenkulttuuritoiminnan rahoitus - kunnalliset toimijat

Rahoituslähteet merkitty numeroin 1-3 siten että 1 tarkoittaa eniten käytettyä rahoituskanavaa.

Mikäli rahoituslähteet ovat samanarvoisia, ne on merkitty samalla numerolla.

Kunta	Perustoiminnan rahoitus	Varainkeruu	Avustukset/apurahat	Muu rahoitus
Lappeenranta	1	2	3	
Imatra	1	3	2	
Savitaipale	1			2
Parikkala	1			
Suomenniemi				
Ylämaa				
Rautjärvi	1		2	2
Ruokolahti				
Lemi	1	3	2	2
Luumäki				
Joutseno	1		2	3
Koko maakunta	1		2	3

4.5.2. Ei-kunnallisen lastenkulttuuritoiminnan rahoitus Etelä-Karjalassa

Ei- kunnallisen lastenkulttuuritoiminnan tärkein rahoitusmuoto koko Etelä-Karjalassa ovat avustukset ja apurahat. Toisella sijalla on ”muu” rahoitusmuoto ja kolmannella tasaisesti jäsenmaksut ja erilaiset toimintaan osallistumismaksut. Lisäksi rahoitusta hankitaan mm. sponsoriyhteistyön avulla ja pääsylipputuloilla.

Myös miltei kaikissa yksittäisissä kunnissa ensimmäisellä sijalla ei-kunnallisen lastenkulttuuritoiminnan rahoituskanavana ovat apurahat ja avustukset. Poikkeuksia tästä ovat Taipalsaari, jossa ensisijainen lähde ovat osallistumismaksut, ja Luumäki, jossa ensisijainen lähde ovat jäsenmaksut.

Taulukko 15. Lastenkulttuuritoiminnan rahoitus – ei- kunnalliset toimijat

Rahoituslähteet merkitty numeroin 1-3 siten että 1 tarkoittaa eniten käytettyä rahoituskanavaa. Mikäli rahoituslähteet ovat samanarvoisia, ne on merkitty samalla numerolla.

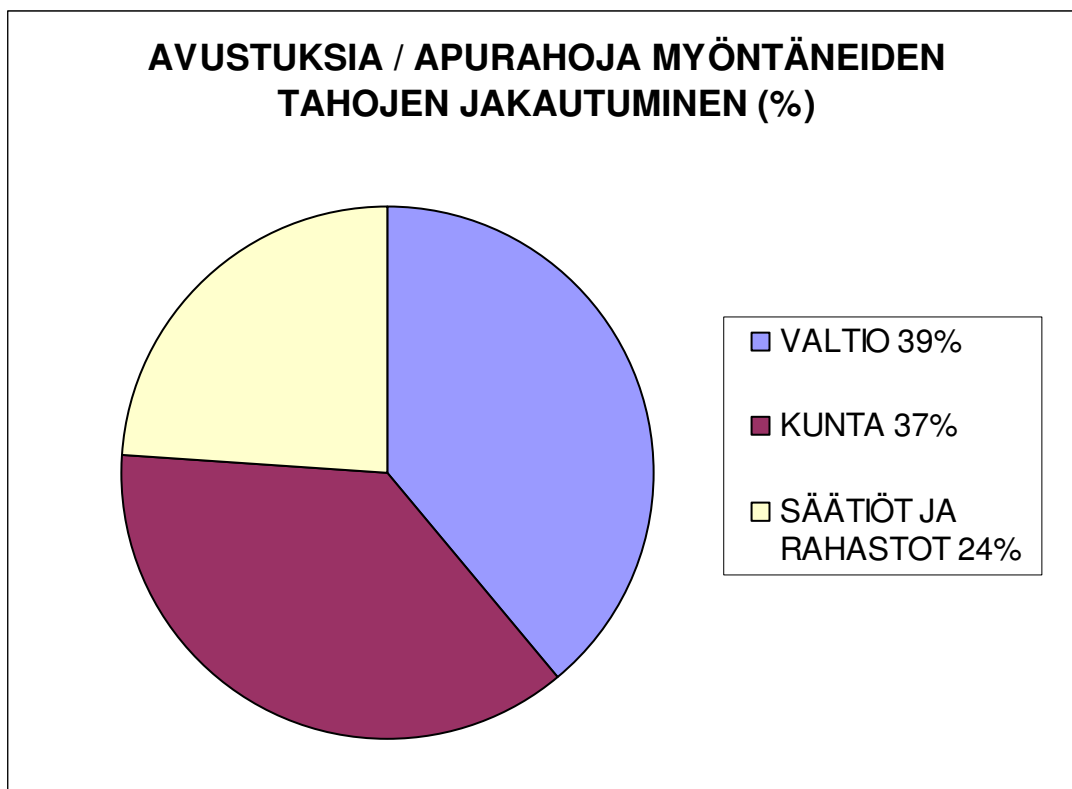
Kunta	Jäsenmaksut	Osallistumismaksut	Lipputulot	Sponsoriyhteistyö	avustukset/ apurahat	Muu
Lappeenranta	3	2		3	1	2
Imatra	2	3	3	3	1	2
Savitaipale						
Parikkala	1			2	1	1
Suomenniemi						1
Ylämaa						
Rautjärvi		1			2	3
Ruokolahti	3	2	2		1	3
Lemi	1				1	1
Luumäki	1	3		3	2	2
Joutseno				1	2	3
Taipalsaari		1				
Muu						
Koko maakunta	3	3			1	2

4.5.3 Toimijoiden saamat ulkopuoliset avustukset

Lastenkulttuuritoimijoiden saamien ulkopuolisten avustusten ja apurahojen myöntäjiä ovat useimmiten valtio, kunta tai erilaiset säätiöt ja rahastot.

Etelä-Karjalan maakunnan lastenkulttuuritoimijoista kaikkiaan 21 ilmoittaa saavansa toimintaansa avustusta valtiolta. Näistä 11 on kunnallisia toimijoita ja 10 ei-kunnallisia toimijoita. Rahastoilta ja säätiöiltä avustusta/apurahaa saa kaikkiaan 13 toimijaa, joista 5 kunnallista ja 8 ei-kunnallista. Lisäksi kaikkiaan 20 eri yhdistystä ilmoittaa saavansa lastenkulttuuritoimintaansa avustusta kunnilta. Näistä kaikkiaan kahdeksan yhdistyksen kotipaikka on Lappeenranta, neljän Luumäki, ja kahden Imatra. Loput ovat tasaisesti jakautuneet muihin kuntiin.

Kaavio 16. Lastenkulttuuritoimijoiden saamat ulkopuoliset avustukset/apurahat
– avustuksia / apurahoja myöntäneiden tahojen jakautuminen



4.6 Lastenkulttuuritoiminnan arvostus

Lastenkulttuurin arvostus riippuu hyvin paljon yleisistä arvoista ja asenteista. Näihin asenteisiin vaikuttaa etenkin kunnallisen toiminnan kohdalla niin valtiollinen kuin kuntien sisäinenkin kulttuuripolitiikka. Tällä hetkellä monissa kunnissa pääpaino on tehokkuuden hakemisessa julkisiin palveluihin vähentämällä palvelujen tuottamiseen osoitettuja resursseja ja työvoimaa. Tämän voidaan olettaa vaikuttavan joillain sektoreilla palveluiden määrään ja laatuun. Kulttuuripalveluiden kohdalla tilanne on usein juuri tämä ja kuntien kulttuuritoiminta jää sivuosaan muiden peruspalveluiden mennessä priorisoinnissa niiden edelle. Näin ei kuitenkaan ole aina. Jossain kunnissa kulttuurin osuus vetovoima- ja hyvinvointitekijänä on otettu hyvin huomioon ja kulttuuripalveluista ei haluta tinkiä.

Ei-kunnallisten toimijoiden kokema arvostus on riippuvaista samoista tekijöistä. Kuitenkin myös silloin kun kunnan yleinen linja ei ole kulttuurimyönteinen, ei-kunnallisen palveluntarjoajan toiminta voi olla hyvin arvostettua ja tärkeää jo kulttuuritoiminnan ylläpitämisen kannalta.

Yleisesti ottaen Etelä-Karjalan maakunnassa on etenkin suurempien kuntien kohdalla viime aikoina ollut se tilanne, että kulttuurimäärärahat vähenevät vuosi vuodelta, minkä vuoksi mm. Lappeenrannassa monet kulttuurilaitokset ovat hyvin ahtaalla taloudellisesti. Määrärahojen suuruuteen vaikuttavat monet tekijät, yhtenä niistä kaupungin yleiset kuntapoliittiset linjaukset ja strategiat.

Lastenkulttuuriselvityksellä tiedusteltiin lastenkulttuuritoimijoilta itseltään kokevatko he toimintansa arvostetuksi ja merkitykselliseksi vai näkykö arvojen muutos ja kilpailu heidänkin työssään.

4.6.1 Kunnallisen kulttuuritoiminnan arvostus

Etelä-Karjalan alueelta kaikkiaan 47 kunnallista toimijaa osallistui lastenkulttuuritoimintaa koskevaan kyselyyn. Vastanneista 43 ilmoitti kokevansa toimintansa arvostetuksi ja merkitykselliseksi. Vain kaksi kunnallista toimijaa koki, ettei heidän työtään arvosteta. Näistä toinen oli Lappeenrannasta ja toinen Lemiltä. Lappeenrannan osalta kyseessä oli kunnallinen kulttuuritoimi ja syynä arvostuksen tunteen puutteeseen oli kunnan hallinnon kulttuuritoimintaan

myöntämien resurssien/taloudellisen tuen vähyys. Myös Lemminkäinen vapaa-aikatoimessa koettiin että vaikka kunnan asukkaat arvostavat heidän toimintaansa ja se on merkityksellistä kaikin tavoin, kunnan päättäjät sitä vastoin eivät arvosta kulttuuritoimintaa tarpeeksi ja anna siihen tarpeeksi taloudellisia resursseja. Vain kaksi kunnallista toimijaa ei vastannut tähän kysymykseen.

4.6.2 Ei- kunnallisen kulttuuritoiminnan arvostus

Ei kunnallisia toimijoita kyselyyn vastasi kaikkiaan 47. Myös niistä 43 ilmoitti kokevansa toimintansa arvostetuksi ja merkitykselliseksi. Vain yksi toimija koki, ettei heidän tarjoamaansa lastenkulttuuritoimintaa arvosteta. Syyn arvostuksen puutteeseen arveltiin olevan toimintaan kristillisessä arvopohjassa. Ei-kunnallisista toimijoista kolme ei vastannut tähän osioon.

4.7 Lastenkulttuuritoimijoiden yhteistyö Etelä-Karjalassa

Tänä päivänä puhutaan paljon verkostoitumisesta ja yhteistyöstä eri toimijoiden ja jopa eri toimialojen kesken. Myös lastenkulttuuritoiminnassa yhteistyön tekeminen on jossain määrin välttämätöntä ja hyödyllistä mm. yhdistyneitten resurssien takia.

Tulevan lastenkulttuurikeskuksen yksi tehtävä on toimivan lastenkulttuuriverkoston rakentaminen Etelä-Karjalaan. Lastenkulttuuriselvitykseen liittyvällä kyselyllä pyrittiin pohjustamaan myös tätä tehtävää ja toimijoilta tiedusteltiin jo olemassa olevista yhteistyöverkostoista.

4.7.1 Kunnallisten toimijoiden tekemä yhteistyö

Kunnallisista toimijoista 36 kertoi tekevänsä yhteistyötä muiden lastenkulttuuritoimijoiden kanssa. Tämä on 77 % kaikista kunnallisista lastenkulttuuritoimijoista. Viisi toimijaa ilmoitti, ettei tee yhteistyötä, lähinnä resurssi- ja aikapulan takia. Niin ikään 5 kunnallista toimijaa jätti vastaamatta ko. kysymykseen.

Yhtenä syynä yhteistyön vähyyteen ilmoitettiin kunnallisten toimijoiden taholta myös yhteistyökumppaneiden vaikea löytäminen (omalla alueella ei toimijoita) sekä kulttuuritoiminnan tason vaihtelu. Epävarmuutta yhteistyöhön syntyy siitä, ettei voi olla varmoja toiminnan laadusta/kysynnästä, ja etenkin kuntien taloudelliset resurssit ovat pienet, jolloin ”varaa turhiin hankintoihin ei ole”.

Taulukko 17. Yhteistyö muiden lastenkulttuuritoimijoiden kanssa - kunnalliset toimijat

Kunta	Teemme yhteistyötä	Emme tee yhteistyötä
Lappeenranta	12	3
Imatra	8	1
Joutseno	4	
Suomenniemi		
Parikkala	3	
Ruokolhti	3	
Lemi	3	1
Luumäki		
Rautjärvi	1	
Ylämaa		
Savitaipale	2	
Yhteensä	36	5

4.7.2. Ei- kunnallisten toimijoiden tekemä yhteistyö

Ei- kunnallisista lastenkulttuuritoimijoista 30 kertoi tekevänsä yhteistyötä muiden lastenkulttuuritoimijoiden kanssa. Tämä on 64 % kaikista kyselyyn vastanneista ei- kunnallisista lastenkulttuuritoimijoista.

Kaikkiaan seitsemän ei-kunnallista toimijaa ilmoitti, ettei tee yhteistyötä muiden toimijoiden kanssa. Syyksi tähän ilmoitettiin resurssipula sekä yhdistyksen arvopohja, jota muut ehkä vierastavat. Esiin nousi myös muiden toimijoiden (myös kunnallisten) kiinnostuksen lopahtaminen, vaikka yhteistyötä olisi suunniteltu. Kymmenen ei-kunnallista toimijaa ei vastannut kysymykseen.

Taulukko 18. Yhteistyö muiden lastenkulttuuritoimijoiden kanssa - Ei- kunnalliset toimijat

Kunta	Teemme yhteistyötä	Emme tee yhteistyötä
Lappeenranta	9	4
Imatra	7	2
Joutseno	2	
Suomenniemi		
Parikkala	2	1
Ruokolahti		
Lemi	1	
Luumäki	4	
Rautjärvi	2	
Ylämaa		
Savitaipale	2	
Muu	1	

4.8. Lastenkulttuuritoiminnan uhat

Lastenkulttuuritoiminta on osa arkea ja miltei joka kunnan kulttuuritarjontaa. Sitä ei silti voida pitää itsestään selvänä palveluna. Lastenkulttuuritoimintaakin uhkaavat monet tekijät aina taloudellisista ongelmista henkilöstöressurssien riittämättömyyteen ja kysynnän puutteeseen. Myös yleisten arvojen muuttumien ja kulttuuripoliittiset linjaukset voivat muodostaa uhan lastenkulttuuritoiminnan jatkumiselle.

Kunnallisten toimijoiden kohdalla uhkien toteutuminen harvemmin tarkoittaa kuitenkaan koko toiminnan loppumista, onhan kyse etupäässä perustoiminnan oheistoiminnasta. Ei- kunnallisille toimijoille uhat kuitenkin ovat hyvin todellisia ja voivat johtaa toiminnan radikaaliin vähenemiseen joillain alueilla sekä henkilökohtaisella tasolla työttömyyteen tai ammatinvaihtoon.

Osana lastenkulttuuriselvitystä tiedusteltiin toimijoilta itseltään, mitkä tekijät he itse kokevat pahimmaksi uhkaksi omalle toiminnalleen. Nämä uhat toimijat saivat asettaa tärkeysjärjestykseen numeroilla yhdestä eteenpäin.

4.8.1 Kunnallisen lastenkulttuuritoiminnan uhat

Suurimmaksi uhaksi lastenkulttuuritoimintansa jatkumiselle kunnalliset toimijat kokevat taloudellisen tilanteen kiristymisen ja rahapulaa. Kaikkea haluttua toimintaa ei voida järjestää ja jos kulttuuritoimintaa ei jatkossakaan tueta, se voi huomattavasti vähentyä. Käytännössä tämä tarkoittaa sitä että koulujen ja päiväkotien retket, vierailut, kerhot ja tapahtumat vähentyvät oleellisesti. Yhtä lailla tilanne voi vähentää myös muita kunnan ylläpitämiä kulttuuripalveluita aina kirjastoista ja muista kunnallisista laitoksista harrastustoimintaan.

Toiseksi suurin uhka kunnalliselle lastenkulttuuritoiminnalle on henkilöstöressurssien vähyys. Miltei kaikki kunnallisen lastenkulttuurityön tekijät tekevät myös muuta työtä ja kulttuuritoimintaan ei palkata erikseen työntekijöitä esim. kouluihin tai päiväkoteihin. Kulttuuritoiminnan ylläpitämiseksi työntekijöiden tulee tehdä ylimääräistä työtä saamatta siitä erilliskorvausta.

Huomattavaksi ongelmaksi koetaan myös toimitilojen puuttuminen. Maantieteellinen sijainti sekä osallistujamäärien putoaminen nähdään niin ikään potentiaalisena uhkana. Kaikkien näiden

ongelmien tuloksena osa toimijoista kokee myös oman kiinnostuksen ja jaksamisen lopahtamisen uhkana omalle lastenkulttuuritoiminnalleen. Koetut uhat ja ongelmat muodostavatkin eräänlaisen oravanpyörän jossa ongelma johtaa toiseen.

Kuntakohtaisesti tarkasteltuna suurimpana uhkana nähdään joko taloudelliset ongelmat tai henkilöstöressurssien puute. Tilanne on sama sekä maakunnan suurissa että pienissä kunnissa, joissa kaikissa nämä em. uhkatekijät olivat sijalla 1 tai 2. Ainoina poikkeuksina tästä ovat Ruokolahti, jossa suurimmaksi uhaksi koetaan osallistujapula sekä yllättäen Lappeenranta, jossa kunnalliset toimijat kokevat toiseksi suurimmaksi uhakseen toimipisteensä maantieteellisen sijainnin.

Kolmannen ja neljännen sijan uhkatekijänä jakavat muissa kunnissa tasaisesti tilaongelmat ja maantieteellinen sijainti. Maantieteellinen sijainti voi pienissä kunnissa vaikuttaa mm. osallistujien vähyytenä ja kohderyhmän pienuutena kunnan alueella. Yhtä lailla maantieteellinen sijainti uhkakuvana voi johtua kunnan kulttuuripoliittisista linjauksista tai suurempien kaupunkien kohdalla myös toiminnan keskittymisestä niihin ja sitä kautta lisääntyneestä kilpailusta. Myös tilaongelmat liittyvät usein maantieteellisiin tekijöihin ja kuntien kulttuuripoliittiseen linjaan.

Oman kiinnostuksen loppuminen mainitaan uhkana neljän eri kunnan kunnallisten toimijoiden vastauksissa, joukossa sekä suuria että pieniä kuntia. Todennäköisesti juuri taloudelliset ongelmat ja työtaakan kaatuminen vain muutamien henkilöiden harteille aiheuttavat loppuun palamista ja kiinnostuksen lopahtamista. Kiinnostuksen loppumiseen voi vaikuttaa myös tunne siitä, ettei toimintaa arvosteta. Huomioitavaa on myös se, että myös kunnallisen kulttuurityön parissa työskentelee paljon pian eläkeiän saavuttavia henkilöitä, joille myös ikä voi olla kiinnostusta ja motivaatiota laskeva tekijä.

Myös muun, tarkemmin määrittelemättömän uhkan olemassaolo tuodaan esiin kahden eri kunnan vastauksissa. Uhkaa ei kuitenkaan tarkemmin määritellä kummassakaan tapauksessa.

(ks. taulukko 19, s. 45)

Taulukko 19. Lastenkulttuuritoiminnan uhat – kunnalliset toimijat

Uhat on numeroitu kunnittain sekä koko maakunnan laajuisesti tärkeysjärjestyksessä yhdestä eteenpäin. (tärkein uhka = nro. 1 jne.) Jos samaa numeroa on useampi, uhat ovat samanarvoisia.

Uhkien tärkeysjärjestys on saatu laskemalla jokaisen uhan keskimääräinen uhkataso, sillä perusteella miten toimijat ovat arvottaneet uhat numeroin yhdestä eteenpäin. Näin saaduista uhkakohtaisista keskiarvoista pienin, vastaa suurinta uhkaa, ja se on useimmiten arvotettu tärkeimmäksi uhaksi(1).

Kunta	Oppilas / osallistujapula	Taloudelliset vaikeudet	Tilaongelmat
Lappeenranta	4	1	3
Imatra	5	1	3
Savitaipale	3	1	4
Taipalsaari	6	1	2
Parikkala		2	3
Ruokolahti	1	2	4
Lemi	3	1	3
Luumäki			
Suomenniemi			
Joutseno		1	
Ylämaa			
Rautjärvi			
Koko maakunta	4	1	3

Kunta	Henkilöstöresurssien riittämättömyys	Maantieteellinen sijainti	Kiinnostuksen loppuminen	Muu
Lappeenranta	2	2	4	
Imatra	2	4	5	
Savitaipale	2	6	5	
Taipalsaari	1	3	5	4
Parikkala	1	3		
Ruokolahti	1	3		5
Lemi	2			
Luumäki				
Suomenniemi				
Joutseno	2			
Ylämaa				
Rautjärvi				
Koko maakunta	2	4	5	6

4.8.2 Ei- kunnallisen kulttuuritoiminnan uhat

Ei- kunnallisen toiminnan suurimpia uhkia ovat tasaisesti taloudelliset vaikeudet/rahapula sekä henkilöstöressurssien riittämättömyys. Suuri osa ei- kunnallisen lastenkulttuuritoiminnan järjestäjistä on voittoa tavoittelemattomia yhdistyksiä ja toiminta usein ulkopuolisten avustusten varassa. Jos avustuksia ei saada, ei toimintaa voida jatkaa, ja nykyiselläänkin sen kehittäminen on hankalaa.

Ei-kunnallinen lastenkulttuuritoiminta on usein hyvin pienen ihmisryhmän varassa ja yhdistyksissä yms. on vain yksi tai muutama henkilö joka jatkuvasti vastaa lastenkulttuuritoiminnasta. Tämä aiheuttaa luonnollisesti väsymystä ja muita oireita sekä estää organisaatiota toimimasta tehokkaasti. Useimmiten tilanne on kuitenkin taloudellisesti ainoa mahdollisuus.

Maakunnallisesti ajateltuna toiseksi suurimpana uhkana ei- kunnalliset toimijat kokevat osallistujapulan. Kuntakohtaisesti tarkasteltuna se kuitenkin on myös monien pienten kuntien ensisijainen uhka. Tässä lienee kyseessä eräänlainen kierre. Lapsiperheet muuttavat isompiin kuntiin, joissa on paremmat palvelut. Samalla lasten määrä pienissä kunnissa laskee, mikä taas johtaa lastenkulttuuritoiminnan osallistujamäärien laskuun ja toiminnan kannattamattomuuteen. Lastenkulttuuria ei edelleenkään huomioida riittävästi kunnan vetovoimatekijänä, jota se ehdottomasti kuitenkin on.

Myös tilaongelmat nähdään maakunnassa merkittävänä uhkana ei-kunnalliselle lastenkulttuuritoiminnalle, joissain kunnissa jopa ensi- tai toissijaisena uhkana. Sekä maantieteellinen sijainti että oman kiinnostuksen loppuminenkin koettiin todellisina uhkina. Myös vaihtoehto muu (tarkemmin määrittelemätön uhka), tuotiin muutamassa kunnassa esiin. Savitaipaleella se jopa jakaa sijan yksi potentiaalisena uhkana yhdessä henkilöstöressurssien riittämättömyyden kanssa.

Tilaongelmat ovat hyvin usein osa muuta lastenkulttuurin ongelmavyöhytää. Etenkin ei- kunnallisille toimijoille erilaiset tilavuokrat ja muut käyttökorvaukset muodostavat suuren taloudellisen menoerän. Toisinaan kunnilla ei ole edes tarjota sopivia tiloja toimijoiden käyttöön ja yksityisillä markkinoilla vuokrat ovat suuremmat.

(ks. taulukko 20, s. 47)

Taulukko 20. Lastenkulttuuritoiminnan uhat – ei - kunnalliset toimijat

Uhat on numeroitu kunnittain sekä koko maakunnan laajuisesti tärkeysjärjestyksessä yhdestä eteenpäin. (tärkein uhka = nro. 1 jne.) Jos samaa numeroa on useampi, uhat ovat samanarvoisia.

Uhkien tärkeysjärjestys on saatu laskemalla jokaisen uhan keskimääräinen uhkataso, sillä perusteella miten toimijat ovat arvottaneet uhat numeroin yhdestä eteenpäin. Näin saaduista uhkakohtaisista keskiarvoista pienin, vastaa suurinta uhkaa, ja se on useimmiten arvotettu tärkeimmäksi uhaksi(1).

Kunta	Oppilas / osallistujapula	Taloudelliset vaikeudet	Tilaongelmat
Lappeenranta	4	1	3
Imatra	3	2	3
Savitaipale			
Taipalsaari			
Parikkala	1	1	1
Ruokolahti			
Lemi		1	
Luumäki	1	3	2
Suomenniemi			
Joutseno			2
Ylämaa			
Rautjärvi	1	2	3
Muu		1	
Koko maakunta	2	1	3

Kunta	Henkilöstöressurssien riittämättömyys	Maantieteellinen sijainti	Kiinnostuksen loppuminen	Muu
Lappeenranta	2	5	6	7
Imatra	1	4	4	5
Savitaipale	1			1
Taipalsaari	1			
Parikkala	1			
Ruokolahti				
Lemi				
Luumäki	3		3	
Suomenniemi				
Joutseno	1			2
Ylämaa				
Rautjärvi	2	4	5	
Koko maakunta	1	5	6	4

4.9 Kiinnostus maakunnallisen verkostomaisen lastenkulttuurikeskuksen toimintaan osallistumiseen

Lastenkulttuuriselvitykseen liittyvällä kyselyllä pyrittiin saamaan selville lastenkulttuurin maakunnallisen tilannekatsauksen lisäksi myös toimijoiden itsensä kiinnostus tulevaa lastenkulttuurikeskusta ja sen toimintaa kohtaan. Tarkoituksena oli selvittää olisiko keskukselle kysyntää sekä saada samalla toimintaan mukaan haluavien tahojen yhteystiedot. Kiinnostuneisiin toimijoihin ollaan yhteydessä jo keskuksen suunnitteluvaiheessa, eikä se, ettei nyt ole kiinnostunut lastenkulttuurikeskuksesta, sulje pois mahdollisuutta osallistua verkoston toimintaan myöhemmin. Kyseessä onkin enemmän eräänlainen alkukartoitus, jonka avulla pyritään luomaan varsinaista lastenkulttuurikeskus verkostoa ja kehittämään alueellista yhteistyötä. Tietojen pohjalta luodaan myös rekisteri Etelä-Karjalan maakunnan lastenkulttuuritoimijoista

Yhteistyöstä kiinnostuneilta tiedusteltiin kyselylomakkeessa myös heidän näkemystään siitä miten he voisivat osallistua verkoston toimintaan ja miten verkosto puolestaan voisi hyödyttää heitä. Vastauksia tuli runsaasti ja niissä korostui yhteistyön lisääminen alueellisesti.

4.9.1 Kunnallisten toimijoiden kiinnostus verkoston toimintaan

Kyselyyn vastanneista 47 kunnallisesta lastenkulttuuritoimijasta 31, eli 66 %, on kiinnostunut osallistumaan verkostomaisen lastenkulttuurikeskuksen toimintaan. Kahdeksan toimijaa ei halua mukaan verkostoon ja seitsemän toimijaa ei osaa sanoa, ennen kuin saa lisätietoa lastenkulttuurikeskuksen toiminnasta. Miltei kaikissa kunnissa joista kunnalliset toimijat vastasivat kyselyyn, kuitenkin on halukkaita verkoston toimintaan osallistujia. Poikkeuksina tästä ovat Savitaipale, jossa vielä halutaan miettiä asiaa sekä Luumäki, Ylämaa, Ruokolahti ja Suomenniemi, joiden kunnalliset toimijat eivät vastanneet tähän kysymykseen.

Etenkin kunnallisten toimijoiden kohdalla kiinnostus pohjautui mahdollisuuteen hyödyntää samoja esiintyjiä, jolloin voitaisiin saada aikaan taloudellisia säästöjä. Kunnallisten toimijoiden haluttomuus osallistua toimintaan johtuu taas lähinnä henkilöstöresurssien puutteesta sekä tietämättömyydestä sen suhteen mitä lastenkulttuurikeskuksen toiminta pitää sisällään ja mihin se voi velvoittaa. Tehokkaampi tiedottaminen olisi siis voinut lisätä kiinnostuneiden määrää, ja onkin

hyvin todennäköistä että toteutuvan keskuksen toiminnassa on mukana huomattavasti enemmän toimijoita kuin tämän selvityksen perusteella on siitä kiinnostuneita.

4.9.2 Ei- kunnallisten toimijoiden kiinnostus verkoston toimintaan

Maakunnan 47:stä ei- kunnallisesta kyselyyn vastanneesta lastenkulttuuritoimijasta 29, eli 62 % on kiinnostunut verkoston toiminnasta. Seitsemän toimijaa ei halua mukaan verkostoon ja 12 ei osaa vielä sanoa. Myös ei- kunnalliset toimijat kaipaavat lisätietoa keskuksen toiminnasta ja osa on skeptisiä keskuksen toteutumisen suhteen.

Skeptisyyden juuret voivat olla arvostuksen puutteen kokemisessa sekä taloudellisessa epävarmuudessa. Monet toimijat ovat ilmeisesti pettyneet useampaan kertaan joko kulttuuripoliittisiin päätöksiin tai muihin hankkeisiin ja lupauksiin joista ei ole seurannutkaan mitään positiivista. Voimme siis vai toivoa, että lastenkulttuurikeskus toteutuu, eikä sen eteen tule ylivoimaisia esteitä. Voimavaroja yhdistävälle tekijälle olisi selkeästi tilausta jo siinä, että kulttuurityötä tekevien ihmisten usko omaan työhönsä ja kulttuurityön tärkeyteen palaisi. Kyselylomakkeiden vastauksista on selkeästi luettavissa rivien välistä ja osin suoraankin, että nyt olisi aika saada jotain aikaan, eikä vain suunnitella.

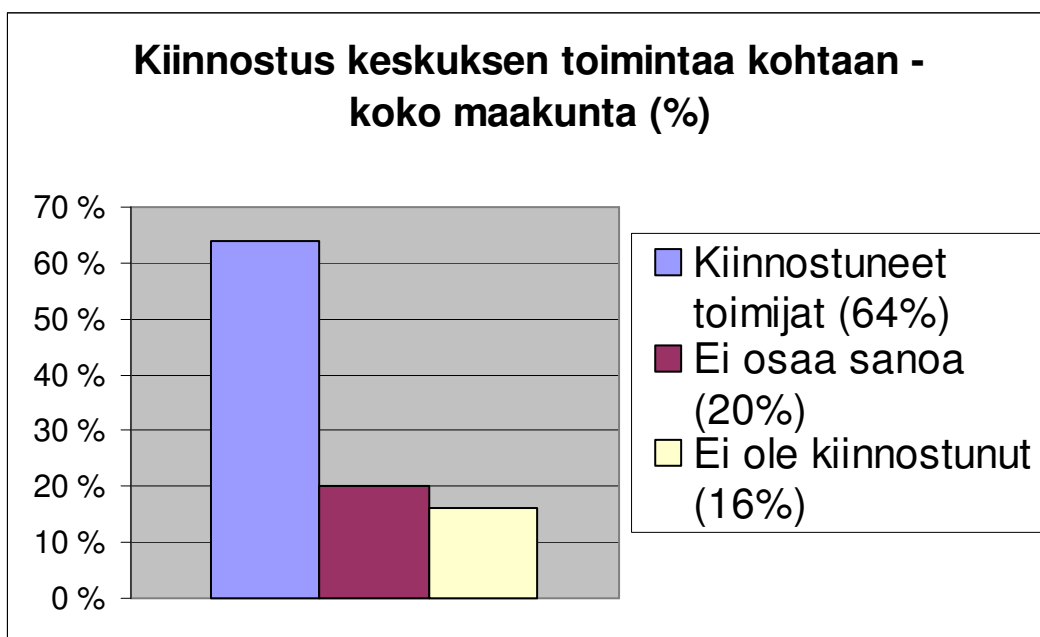
Toisaalta toimijat suhtautuvat positiivisesti lastenkulttuurikeskus -suunnitelmiin ja toivovat sen ratkaisevan osaltaan alan ongelmia. Ei-kunnallisilla toimijoilla on niin ikään runsaasti ideoita tulevaa toimintaa ajatellen ja myös niissä pääpaino on yhteistyön lisäämisessä.

(ks. taulukko 21 ja kaavio 22, s.53)

Taulukko 21. Lastenkulttuurikeskuksen toiminnasta kiinnostuneet toimijat kunnittain.

Lastenkulttuuriverkostosta kiinnostuneet toimijat			Ei osaa sanoa	Ei ole kiinnostunut
Kunta	Kunnalliset toimijat	Ei- kunnalliset toimijat		
Lappeenranta	11	10	6	5
Imatra	8	6	5	3
Joutseno	3	2		1
Suomenniemi		1		
Parikkala	3	2		1
Ruokolahti		3		
Lemi	1		2	2
Luumäki		3	1	1
Ylämaa				
Savitaipale			3	
Taipalsaari	3		1	1
Rautjärvi	2		1	1
Muut		2		
Yhteensä: 94	31	29	19	15

Kaavio 22.



4.9.3 Toimijoiden omia ehdotuksia verkoston toimintamuodoiksi

Kyselylomakkeella tiedusteltiin lastenkulttuuritoimijoilta heidän omia ehdotuksiaan tulevaa lastenkulttuurikeskusta ajatellen. Ehdotukset koskivat keskuksen mahdollisuuksia edesauttaa uutta ja sujuvampaa yhteistyötä eri toimijoiden välillä sekä pienempiä toimijakohtaisia ideoita ja toimenpiteitä.

Ehdotukset olivat mm. seuraavanlaisia:

- Vierailijoita voisi kierrättää eri kunnissa ja toimipisteissä, jolloin saataisiin taloudellisia säästöjä
- Alueelle pitäisi ehdottomasti saada lisää alueellista yhteistyötä, sekä maakunnan laajuisesti että kuntakohtaisesti
- Voisimme osallistua verkoston tapahtumiin ja dokumentoida niitä pyynnöstä
- Voisimme tarjota ohjelmaa tapahtumiin
- Voisimme tiedottaa verkoston toiminnasta sekä muiden lastenkulttuuritoimijoiden tarjoamista palveluista omille asiakkaillemme
- Hyödyntäisimme mielellämme valmiita esityksiä
- Haluaisimme osallistua koulutustilaisuuksiin
- Alueelle tarvittaisiin teatteri- ja musiikkitapahtumia alakouluikäisille
- Työpajatoimintaa yhteistyössä muiden toimijoiden kanssa
- Taideviikot kouluihin
- Lasten elokuvafestivaalit Imatralla
- Verkosto voisi auttaa toimintamme elvyttämisessä (nyt taloudellisesti mahdotonta)
- Tarjoaisin konsulttiapua
- Kaipaisin varhaisiän musiikkikasvatuksen koulutusta
- Voisimme ottaa vastuun verkoston tapahtumista alueellamme
- Yhteisten näyttelyiden järjestäminen (valokuvaus, käsityöt)
- Yhteistilaukset esiintyjistä
- Tarjoamme toimitiloja
- Verkostosta voisi löytyä uusi järjestäjä tapahtumillemme, toimintamme loppuessa (Humak)
- Nukketeatterialan näyttelyitä, työpajoja ja workshop- toimintaa
- Ohjaajien koulutusta
- Voimme avustaa materiaalihankinnoissa

- Voisimme järjestää steinerpedagogisen lelunäyttelyn, nukketatteria ja satutunteja
- Tarjoamme kirjavirkkausta, satutunteja ja nukketatteria
- Ostaisimme mielellämme palveluita, joiden tasosta voisi olla varma

Vastaajien kommenteissa yhdistyvät selkeästi verkoston tarjoamat mahdollisuudet. Sen kautta on helppo yhdistää ns. tilaaja ja tarjoaja. Maakunnassa on selkeästi tarvetta myös koulutustoiminnalle ja miltei kaikki toimijat kuuluttavat yhteistyön perään myös taloudellisten säästöjen toivossa. Monet näkevät verkostossa myös mahdollisuuden tehdä toiminnastaan tunnetumpaa tai elvyttää sitä. Ideoiden runsaus ja toisaalta realismi kertovat kuitenkin, että maakunnassa on innokkaita kulttuuritoimijoita, jotka lähtevät ilolla mukaan mikäli toiminta vain mahdollistetaan.

5. YHTEENVETO

5.1 Tutkimuksen luotettavuus

Lastenkulttuuriselvitys onnistui hyvin ja sillä saatiin ajankohtainen kuva Etelä-Karjalan maakunnan lastenkulttuuritoiminnasta. Kyselyyn vastasi kohtalainen määrä toimijoita, vaikka muutama tunnettu toimija jättikin vastaamatta. Siitä huolimatta selvityksen tulokset vastaavat hyvin todellista tilannetta ja epätarkkuutta voi olla vain joissain kohdissa. Epätarkkuudet ovat kuitenkin sen luonteisia, etteivät ne vääristä oleellisesti tuloksia. Selvityksessä esitetyt tilastot voivat poiketa vain hieman todellisista luvuista mm. eri taiteen alojen toiminnan tai eri organisaatioiden määrän kohdalla. Syy tähän ei ole itse selvityksessä tai siihen liittyneissä kyselylomakkeissa, vaan ainoastaan siinä ettei aivan kaikkia toimijoita tavoitettu.

Syyt siihen mikseivät kaikki toimijat vastanneet voivat olla moninaiset. Esiin tuli kuitenkin kyselyn vastanneidenkin toimijoiden lomakkeissa epätieto lastenkulttuurikeskuksen toiminnasta ja verkostoon osallistumisen velvoitteista. Myös se, että osa toimijoista järjestää sekä taiteen perusopetusta että muuta toimintaa, saattoi karsia vastauksia. Samoin se, että valitettavan monet toimijat ovat hyvin kiireisiä ja organisaatioissa kärsitään jatkuvasta sekä taloudellisesta että henkilöstöresurssipulasta, saattoi vaikuttaa kyselyn vastausprosenttiin. Yhden tai muutamankin ihmisen voimavarat ovat rajalliset ja kyselylomakkeen hautautuminen muiden papereiden sekaan on niin ikään varteenotettava tekijä vastausten vähyyttä pohtiessa. Myös muutaman toimijan esiin tuoma skeptisyys lastenkulttuurikeskuksen toteutumista kohtaan saattaa kertoa yleisestä epävarmuudesta kulttuurialan kehityshankkeita ja niiden toteutumista kohtaan.

Toisaalta kyselylomakkeen vastausprosentti oli kuitenkin miltei 20 % (18,6 %), mikä on varsin hyvä tulos kyselylomaketutkimuksessa. Kyselyyn vastanneet toimijat ovat luotettava otos alansa toimijoista ja heidän määrittelemänsä ongelmat, uhat, rahoituskanavat sekä useat muut tekijät vastaavat varmasti alan todellisuutta. Selvityksen luotettavuutta lisää myös se että kyselylomake lähetettiin uudelleen niille toimijoille joilla voitiin olettaa olevan lastenkulttuuritoiminta, mutta jotka eivät vastanneet kyselyyn. Näin ollen niiden toimijoiden määrä jotka ovat aktiivisia, mutta jäivät selvityksen ulkopuolelle, voi tosiasiasa olla hyvin pieni. Voidaan siis olettaa että mikäli tutkimus toistettaisiin, tulokset olisivat jokseenkin samat. Vastauksia tulisi mahdollisesti vain

muutamia lisää ja siihen vaikuttaisi lähinnä jo tehty tiedotustyö Etelä-Karjalan lastenkulttuurikeskuksen toiminnasta.

Nyt tehdyn selvityksen kyselylomakkeen postitusvaiheessa tieto keskukselta oli vain hankkeen ohjausryhmän ja siihen läheisesti kytköksissä olevien tahojen tiedossa, jolloin kyselylomake saatekirjeineen oli useille toimijoille ensikosketus koko hankkeeseen.

Kyselyn vastausprosentti olisi todennäköisesti ollut paljon suurempi, mikäli kyselylomakkeet olisi alun alkaen lähetetty vain niille toimijoille joiden tiedettiin tekevän lastenkulttuurityötä. Nyt lomakkeita lähetettiin yhteensä yli 500 kappaletta niille kunnallisille ja ei-kunnallisille toimijoille joiden toiminta oli sen suuntaista että heillä saattaisi olla lastenkulttuurityötä. Tarkoituksena oli tuoda esiin myös ns. piilossa oleva, ei niin tunnettu toiminta. Tuossa tavoitteessa onnistuttiinkin hyvin sillä kyselyyn vastasi toimijoita joiden lastenkulttuuritoiminnasta ei ollut aiempaa tietoa. Voitaisiin hyvinkin olettaa että kaikista maakunnan todellisista lastenkulttuuritoimijoista kyselyyn vastasi varmasti yli 50 % ja mahdollisesti jopa 80 -90 %.

Joka tapauksessa tällä lastenkulttuuriselvityksellä saatiin hyvin ajankohtainen ja todellisuutta vastaava kuva Etelä-Karjalan maakunnan lastenkulttuuritoiminnasta. Tuo kuva sisältää monia eri tekijöitä, sekä positiivisia että negatiivisia etenkin lastenkulttuurin tulevaisuutta silmällä pitäen. Osa tiedosta on toki myös yleisluontoisempaa. Yhtä kaikki, selvitys antaa realistisen käsityksen alan todellisuudesta ja sen pohjalta on mahdollisuus ruveta operoimaan myös mahdollisten epäkohtien korjaamisen ja vahvuuksien korostamisen suhteen.

5.2 Lastenkulttuurin tila ja toimijat Etelä-Karjalassa

Selvityksellä saavutettiin sen tärkein tavoite. Kiistaton tosiasia on että Etelä-Karjalassa on lastenkulttuuritoimintaa. Sitä järjestävät sekä kunnalliset että ei-kunnalliset tahot. Toimintaa järjestetään miltei joka kunnassa. Ainoastaan Ylämaalta kyselyyn ei vastannut yksikään toimija. Siitä huolimatta voidaan olettaa että sielläkin on ainakin joidenkin kunnallisten tahojen järjestämää toimintaa.

Lastenkulttuuritoiminta on keskittynyt maakunnan suurimpiin kaupunkeihin, Lappeenrantaan ja Imatralla. Tämä onkin luonnollista, sillä näillä alueilla sijaitsevat myös Etelä-Karjalan suurimmat

väestökeskittymät. Myös suurten väestökeskittymien reuna-alueilla sijaitsevissa kunnissa toiminta on vilkkaampaa kuin maakunnan reunakunnissa. Poikkeuksena tästä on kuitenkin Parikkala jossa lastenkulttuuritoimintaa on muihin pieniin kuntiin nähden enemmän. Parikkalan tilanteeseen voi kuitenkin vaikuttaa taidekeskus Retretin läheisyys sekä kunnan sijainti lähellä Etelä-Savon väestökeskittymiä.

Lastenkulttuuritoiminnan määrä jokseenkin korreloi kunnan asukasluvun kanssa, sen sijaan kunnan maantieteellisen koon kanssa sillä ei ole mitään tekemistä. Voidaan jopa olettaa että asukasluvultaan pienissä, mutta pinta-alaltaan suurissa kunnissa etenkin haja-asutusalueella asuvien lasten on vaikea tai jopa mahdotonta osallistua lastenkulttuuritoimintaan pitkien etäisyyksien takia. Toisaalta suuremmissa kaupungeissa aktiiviset lapset osallistuvat moniin eri toimintoihin, ja siten nostavat osallistujien määrää tilastoissa.

Yhteensä lastenkulttuuriselvityksen kyselyyn vastasi 94 toimijaa, joista 47 oli kunnallisia ja 47 ei-kunnallisia toimijoita. Kaikista toimijoista eniten lastenkulttuuritoimintaa vaikuttavat järjestävän yhdistykset. Toiseksi eniten sitä järjestävät koulut ja päiväkodit. Loput toimijat ovat jakautuneet tasaisesti muihin kunnallisiin toimijoihin (kuntien kulttuuritoimet, kirjastot, museot yms.) sekä yksityisiin yrityksiin ja seurakuntiin.

Suurimmasta osasta kuntia kyselyn vastasi sekä kunnallisia että ei- kunnallisia toimijoita, mutta joissain kunnissa lastenkulttuuritoiminta on täysin yhdistysten ja muiden ei- kunnallisten toimijoiden varassa. Niistä kunnista osassa (Ruokolahti ja Luumäki) kunnallinen kulttuuritoiminta on kuitenkin ulkoistettu yksityiselle yritykselle ja tulee siten ylläpidetyksi.

Eniten säännöllistä lastenkulttuuritoimintaa järjestetään niin ikään maakunnan suurimmissa kunnissa. Lappeenrannan 32 toimijasta peräti 26 järjestää säännöllistä toimintaa. Imatran toimijoista sitä järjestää puolet kaikista lastenkulttuuritoimijoista Muualla toiminta on suurimmaksi osaksi satunnaista tai kausittaista ja säännöllisen toiminnan osuus jää varsin pieneksi.

Kunnalliset toimijat järjestävät Etelä-Karjalassa eniten näyttämötaiteen opetusta/harrastustoimintaa, jota järjestää kaikkiaan 33 kunnallista toimijaa. Seuraavaksi eniten kunnalliset toimijat järjestävät kuvataiteen opetusta/harrastustoimintaa. Vähiten kunnalliset toimijat tarjoavat rakennustaiteen opetusta/harrastustoimintaa. Myös valokuvauksen ja sirkus- ja estraditaiteen osuus on hyvin pieni kunnallisessa harrastustarjonnassa. Sen sijaan tanssitaide, sanataide, kotiseutu- ja perinnetyö sekä

muotoilu ovat tasaisesti edustettuina kunnallisten toimijoiden tarjonnassa, ja ainakin yhtä niistä on mahdollisuus harrastaa miltei joka kunnassa.

Ei-kunnalliset toimijat järjestävät eniten säveltaiteen opetus-/harrastustoimintaa. Sitä tarjoaa kaikkiaan 16 ei- kunnallista toimijaa. Miltei saman verran järjestetään ei- kunnallista näyttämötaiteen, kuvataiteen sekä kotiseutu- ja perinnetyön parissa tapahtuvaa lastenkulttuuritoimintaa. Myös sanataide, muotoilu ja sirkus- ja estraditaide ovat tasaisesti edustettuina. Sen sijaan rakennustaide, elokuvataide ja valokuvaus ovat melko vähäisiä lastenkulttuurin toimintamuotoja ei-kunnallisten toimijoiden keskuudessa.

Kun tarkastellaan taas sekä kunnallisten että ei- kunnallisten toimijoiden järjestämää lastenkulttuuritoimintaa kokonaisuutena, selviää että ylivoimaisesti eniten alueella järjestetään näyttämötaiteen opetusta/harrastustoimintaa. Sitä järjestää kaikkiaan 47 eri toimijaa. Seuraavaksi eniten järjestetään kuvataiteen opetusta/harrastustoimintaa, jota puolestaan järjestää 38 toimijaa. Sen jälkeen järjestetään tasaisessa määrin säveltaiteen (26), tanssitaiteen (22), sanataiteen (24), muotoilun (22) ja kotiseutu- ja perinnetyön (23) opetus/harrastustoimintaa. Myös elokuvataiteen (16), sirkus- ja estraditaiteen (15) sekä elokuvataiteen (12) toimintaa järjestetään maakunnassa jonkin verran. Sen sijaan rakennustaiteen (4) toimintaa on hyvin vähän.

Näyttämötaiteen asema toimijoiden eniten tarjoamana opetus/harrastusmuotona on hyvin looginen kun ajatellaan koulujen ja päiväkotien juhlaohjelmistojen perinteisiä näytelmiä. Muutenkin teatteri on lähes aina ollut arvostettu taiteen muoto, etenkin ylempien sosiaaliluokkien keskuudessa. Mielenkiintoinen näkökulma voisi olla myös sen pohdinta onko maakunnan aiempi yhteys Viipuriin tai Pietariin vaikuttanut näyttämötaiteen arvostukseen. Olihan kaksi vuosisataa koko Etelä-Karjalan sekä Venäjän puoleisen Karjalan kattaneen alueen pääkaupunki Viipuri hyvin tunnettu rikkaasta näyttämötaiteen perinteestään. Pietari taas tunnetaan jopa maailmanlaajuisesti tasokkaasta korkeakulttuuristaan.

Kuvataiteen perinne ja arvostus voi olla niin ikään lähtöisin noilta ajoilta. Yhtä lailla siihen voi vaikuttaa myös Imatran taidekoulun läheisyys sekä erilaisten museoiden ja gallerioiden määrä. Kuvataide on kuitenkin yksi ihmiskunnan vanhimmista kulttuurin ilmenemismuodoista ja oleellinen osa itseilmaisua. Tänä päivänä kuvataiteen ajatellaan olevan myös osa lapsen terveen kasvun tukemista ja tehokas keino erilaisten traumojen purkuun. Nämä uudet näkemykset kuvataiteen

asemasta ihmisen elämässä voivat vaikuttaa yhä enemmän kuvataiteen harrastusmahdollisuuksien kasvuun.

Myös teatterin ja draaman osuus pedagogisena ja terapeuttisena menetelmänä lisää koko ajan suosiotaan. Näytelmän avulla voidaan opettaa historiallisista tapahtumista draaman keinoin tai vaikkapa pyrkiä samaistumaan toisen ihmisen asemaan ja siten lisäämään suvaitsevaisuutta ja ymmärrystä sekä löytää uusia ratkaisumalleja totuttujen tilalle.

Ei-kunnallisten toimijoiden järjestämä säveltaiteen opetus-/harrastustoiminta ja sen suosio on sekin hyvin ymmärrettävää. Musiikki on taiteen ala joka ilmenee miltei kaikkialla tavalla tai toisella. Sitä voidaan käyttää erilaisissa kerhoissa, tapahtumissa ja vaikkapa musiikkileikkikouluissa. Etenkin nuorten innostus musiikkiin on ollut aina yleinen trendi ja viime vuosina Etelä-Karjalan alueelta on noussut valtakunnallisesti tunnetuksi useita yhtyeitä. Alueella järjestetään myös monia musiikkitapahtumia, joista tunnetuimmat ovat Lappeenrannan Laulukilpailut ja Imatra Big Band Festival. Myös pienempiä festivaaleja ja konserttitilaisuuksia järjestetään yhä enemmän. Niiden rinnalla suosionsa säilyttävät erilaiset kuorot ja soitinopetus.

Myös musiikki on historialtaan yhtä vanha kuin ihminen ja siten yksi inhimillisen olemassaolon ilmentymä. Olisi suoranainen ihme mikäli musiikki ja sen harrastaminen lakkaisi kokonaan tai edes menettäisi suosiotaan merkittävästi nykyisestä.

Kunnalliseen kulttuuritoimintaan osallistuvista lapsista suurin osa on iältään 6-11-vuotiaita. Heidä on kaikkiaan 44 % kaikista kunnalliseen toimintaan osallistuvista lapsista. Seuraavaksi eniten toimintaan osallistuu 0-5-vuotiaita lapsia, joita on 34 % kaikista toimintaan osallistuvista. Vähiten kunnallinen kulttuuritoiminta tavoittaa ikäryhmään 12 -17 - vuotta kuuluvia lapsia ja nuoria. Heidän osuutensa kaikista kunnalliseen lastenkulttuuritoimintaan osallistuvista lapsista on 22 %.

Myös ei-kunnallinen lastenkulttuuritoiminta tavoittaa parhaiten Etelä-Karjalassa 6-11-vuotiaat lapset/nuoret. Heidän osuutensa kaikista toimintaan osallistuvista on peräti 53 %. Muut ikäryhmät sen sijaan osallistuvat toimintaan tasaisesti, ja heidän osuutensa on toimijoiden esittämien arvioiden perusteella 23,5 % (0-5-vuotiaat) ja 23,5 % (12- 17-vuotiaat).

Kaikkiaan ei-kunnallisen lastenkulttuuritoiminnan arvellaan tavoittavan maakunnan 26 805 lapsesta kaikkiaan 9715 henkilöä. Näistä valtaosa on Lappeenrannasta, jossa ei-kunnalliseen toimintaan

osallistuu kaikkiaan 7340 lasta, joka on peräti 61 % kunnan lapsimäärästä. Näistä lapsista kuitenkin yli 50 % on yhden ainoan toimijan tavoittamaa lapsiyleisöä. Kyseessä on nukketeatteri, joka ilmoittaa tavoittavansa yleisönä peräti yli 4000 lasta vuosittain.

Kunnallisen lastenkulttuuritoiminnan tavoittamista lapsista ei kyselyllä saatu tarkkoja tietoja ja osallistujamääriä on vaikea arvioida. Kunnalliseen toimintaan kuitenkin osallistuu suurin osa kuntien lapsista koulujen ja päiväkotien järjestämän toiminnan myötä, joten sen voidaan olettaa tavoittavan miltei kaikki Etelä-Karjalan alueen lapset ja nuoret jossain heidän elämänsä vaiheessa.

Maakunnan 94 lastenkulttuuritoimijasta lähes puolet, yhteensä 46, ilmoittaa toimintaansa osallistuvan myös maahanmuuttajia. Eniten maahanmuuttajia osallistuu Lappeenrannan ja Imatran lastenkulttuuritoimintaan. Niiden lisäksi myös Taipalsaarella, Lemillä, Savitaipaleella, Parikkalassa ja Joutsenossa toimintaan osallistuu maahanmuuttajia. Ensisijaisesti maahanmuuttajille järjestettyä toimintaa ei kuitenkaan kyselyn perusteella ole koko maakunnassa.

Varsinaisten maahanmuuttajien lisäksi alueen lastenkulttuuritoimintaan osallistuu paljon maahanmuuttajien Suomessa syntyneitä lapsia jotka ovat kaksikielisiä ja elävät kaksi kulttuurisessa perheessä. Heidän määräänsä ei ole voitu tarkasti määrittellä, eivätkä he kuulu tässä selvityksessä käsiteltyyn maahanmuuttaja -ryhmään.

Suurin osa maakunnassa tehtävästä lastenkulttuurityöstä tehdään vapaaehtoistyönä. Lastenkulttuurin parissa toimivien vapaaehtoistyöntekijöiden määrä yhteensä, mukaan lukien sekä kunnalliset että ei-kunnalliset toimijat, on 217 - 250 työntekijää, ajankohdasta riippuen. Eniten vapaaehtoistyöntekijöitä käytetään Lappeenrannassa, missä lastenkulttuuritoimintaa muutenkin on eniten. Sen sijaan Rautjärven lastenkulttuuritoimijat eivät maininneet käyttävänsä vapaaehtoistyövoimaa. Taipalsaareltä, Savitaipaleelta, Suomenniemeltä ja Ylämaalta taas ei saatu mitään tietoja lastenkulttuurin pariin työllistyneistä, ei siis myöskään vapaaehtoistyöntekijöistä..

Osa-aikaisia työntekijöitä koko maakunnassa on noin 73 - 75 henkilöä. Näistäkin valtaosa työskentelee Lappeenrannassa, yhteensä 65 henkilöä. Vakituudessa työsuhteessa lastenkulttuuritoiminnan parissa on maakunnassa 97 henkilöä, joista 72 henkilöä (75 %) Lappeenrannan alueella. Imatralla vakituudessa työsuhteessa on 14 henkilöä. Muissa maakunnan kunnissa, joista tietoja työllistyneistä saatiin, vakituudessa työsuhteessa on vain 1-4 henkilöä / kunta.

Maahanmuuttajien suuren määrän vuoksi lastenkulttuuri tulee huomioida myös maahanmuuttajien työllistäjänä. Eniten maahanmuuttajia työllistyy lastenkulttuurin pariin Imatralla, yhteensä 3 henkilöä. Sen lisäksi lastenkulttuuri työllistää 2 maahanmuuttajaa Lappeenrannassa ja yhden osa-aikaisesti Lemillä. Muista kunnista tietoja työllistyneistä maahanmuuttajista ei saatu.

Syyt siihen, että lastenkulttuuri työllistää hyvin vähän vakituisia työntekijöitä ja osa-aikaisestikin vain muutamia voivat löytyä yleisistä asenteista kulttuurityötä kohtaan. Jopa kunnallisella tasolla kulttuurityö mielletään usein jonkinlaiseksi puuhasteluksi ja harrastukseksi myös sen organisoijille. Näin ollen liiankin usein ajatellaan että kulttuurityö hoituu vapaaehtoisvoimin ja että ne tahot jotka sitä kuluttavat, myös ylläpitävät sitä. Kuitenkin kulttuuri osana kuntien ja maakunnan vetovoimaa sekä yleisen hyvinvoinnin osa-alueena on nousemassa yhä keskeisemmäksi puheenaiheeksi. Myös lastenkulttuurin asema lapsiperheiden viihtyvyydestä ja sosiaalisten ongelmien ehkäisijänä tulisi huomioida entistä paremmin.

Tämän kyselyn kohdalla olisi työllistämistilannetta arvioidessa hyvä kuitenkin muistaa että todelliset luvut voivat olla tässä esitettyjä suuremmat. Etenkin taiteen perusopetuksen poisjääminen tästä selvityksestä saattoi aiheuttaa sen että merkittävä määrä musiikinopettajia, tanssin opettajia, kuvataiteen opettajia, käsityön opettajia sekä sirkus- ja teatteritaiteen opettajia jäi tästä tilastoinnista pois. Heidän työpanoksensa kuntien ja koko maakunnan kulttuuritoiminnassa kattaa usein kuitenkin paljon enemmän kuin varsinaisen taiteen perusopetuksen opetustyön.

Myös lastenkulttuuritoiminta tarvitsee rahoitusta ja ylläpitoa pysyäkseen toimintakykyisenä ja jatkuvana. Rahoituskanavat riippuvat hyvin paljon lastenkulttuuritoimintaa järjestävän organisaation toimintamuodosta. Maakunnan kunnalliselle lastenkulttuuritoiminnalle suurin rahoituslähde on normaalin perustoiminnan rahoitus. Seuraavaksi eniten toimintaa rahoitetaan avustuksilla ja apurahoilla ja kolmanneksi suurin rahoituslähde on muu tarkemmin määrittelemätön rahoitus. Varainkeruu jää vasta neljänneksi suurimmaksi rahoituslähteeksi kunnalliselle lastenkulttuuritoiminnalle.

Sen sijaan ei- kunnallisen lastenkulttuuritoiminnan tärkein rahoitusmuoto koko Etelä-Karjalassa ovat avustukset ja apurahat. Toisella sijalla on ”muu” rahoitusmuoto ja kolmannella tasaisesti jäsenmaksut ja erilaiset toimintaan osallistumismaksut. Lisäksi rahoitusta hankitaan mm. sponsoriyhteistyön avulla ja pääsylipputuloin. ”Muuta” rahoitusmuotoa toimijat eivät halunneet tarkemmin määritellä.

Osana lastenkulttuuritoiminnan rahoitusta Etelä-Karjalan maakunnan lastenkulttuuritoimijoista kaikkiaan 21 ilmoittaa saavansa toimintaansa avustusta valtiolta. Näistä 11 on kunnallisia toimijoita ja 10 ei-kunnallisia toimijoita. Rahastoilta ja säätiöiltä avustusta/apurahaa saa kaikkiaan 13 toimijaa, joista 5 kunnallista ja 8 ei-kunnallista. Lisäksi kaikkiaan 20 eri yhdistystä ilmoittaa saavansa lastenkulttuuritoimintaansa avustusta kunnilta.

Lastenkulttuuritoimijat kokevat, että heidän työtään arvostetaan ja että se on merkityksellistä. Kuitenkin muutama toimija kokee, ettei heidän toimintaansa arvosteta tarpeeksi kunnan taholta. Sen sijaan kaikki toimijat tuntevat tekevänsä arvokasta työtä jota heidän asiakaskuntansa (lapset) arvostavat. Syyt kunnan taholta tulevan arvostuksen puutteeseen ovat todennäköisesti kulttuuripoliittisia ja toimijat kokevat että heidän toimintaansa ei mahdollisteta tukemalla sitä tarpeeksi taloudellisesti.

Arvostuksen puute ja kulttuuripoliittiset linjaukset ovat myös läheisesti sidoksissa toimijoiden määrittelemiin oman työnsä jatkumiseen liittyviin uhkakuviin. Ylivoimaisesti suurimmiksi uhiksi koettiin sekä kunnallisten että ei-kunnallisten toimijoiden taholta taloudelliset vaikeudet ja henkilöstöressurssien riittämättömyys. Monet toimijat ovat jo kauan työskennelleet taloudellisesti ahtaalla ja jopa joutuneet karsimaan toimintaansa. Taloudelliset vaikeudet johtavat ennen pitkää myös henkilöstön karsimiseen. Ainakaan sitä ei voida lisätä vaikka tarvetta olisi. Näin ollen useissa tapauksissa vain muutama henkilö, pahimmassa tapauksessa vain yksi, hoitaa koko organisaation lastenkulttuuritoiminnan suunnittelusta toteutukseen.

Sekä kunnalliset että ei-kunnalliset toimijat kokivat tilaongelmat kolmanneksi suurimmaksi uhkakuvakseen. Maakunnassa onkin viime vuosina ollut esillä myös medioissa se, kuinka taiteilijat ja muut toimijat kärsivät työskentelytilojen puutteesta. Kaupungeilla ei ole tarjota työtiloja kaikille kuvataiteilijoille tai harjoitustiloja niitä tarvitseville muusikoille. Sama ongelma tuntuu siis koskevan myös lastenkulttuuritoimijoita. Kotitoimistot eivät riitä onnistuneen toiminnan ylläpitämiseen ja vuokrattavat toimitilat vievät leijonanosan jo muutenkin pienestä budjetista.

Myös oman kiinnostuksen loppuminen ja maantieteellinen sijainti nähtiin joissain tapauksissa merkittävänä uhkakuvana toiminnalle. Maantieteellinen sijainti uhkakuvana voi sisältää ko. kunnan kulttuurikielteisen linjan tai alueelta pois päin tapahtuvan muuttoliikkeen. Etenkin pienissä kunnissa lasten määrä tuntuu pienenevän entisestään aikuisten työpaikkojen keskittyessä suurempiin

kaupunkeihin. Toisaalta muuttoliikettä voisi olla myös toiseen suuntaan, mikäli kunta pidettäisiin lapsiystävällisenä tukemalla myös lastenkulttuuripalveluita muiden peruspalvelujen ohella.

Kyselyyn vastanneista 94 toimijasta kaikkiaan 66 kertoi tekevänsä jo yhteistyötä muiden lastenkulttuuritoimijoiden kanssa. Ne toimijat jotka eivät tee yhteistyötä, ilmoittivat suurimmaksi syyksi siihen henkilöstöressurssien riittämättömyyden. Etenkin kunnallisten toimijoiden kohdalla lastenkulttuurityötä tehdään yleensä oman toimen ohella joten yhteistyön vaatima työpanos veisi liikaa heidän resursseistaan.

Yhtenä syynä yhteistyön vähyyteen ilmoitettiin kunnallisten toimijoiden taholta myös yhteistyökumppaneiden vaikea löytäminen (omalla alueella ei toimijoita), sekä kulttuuritoiminnan tason vaihtelu. Näin ollen epävarmuutta yhteistyöhön syntyy siitä, ettei olla varmoja yhteistyökumppanin toiminnan laadusta, ja etenkin kuntien taloudelliset resurssit ovat pienet, jolloin ”varaa turhiin hankintoihin ei ole”.

Joidenkin ei-kunnallisten toimijoiden kohdalla esteeksi yhteistyölle nähtiin paitsi resurssipula, myös se että muiden toimijoiden koetaan vierastavan heidän toimintansa arvopohjaa. Tilanne koskee erityisesti kristillisen arvopohjan omaavia toimijoita, kuten seurakuntia sekä muita aatteellisia toimijoita. Toisaalta joidenkin yhdistyksen arvopohja voi myös edesauttaa kiinnostusta yhteistyöhön. Tämä koskee esimerkiksi Mannerheimin lastensuojeluliiton toimintaa, jota ollaan usein valmiita tukemaan. Lastenkulttuuritoiminnalle voisi kuitenkin olla hyväksi unohtaa nämä näkymättömät raja-aidat ja tehdä yhteistä työtä lasten hyväksi erilaisista arvopohjista huolimatta. Kristillisen arvopohjan omaavan organisaation toiminta ei aina keskity raamatun opetuksiin, vaan se voi olla ns. sivuelementtinä toiminnassa. Näin toimitaan esimerkiksi erilaissa seurakuntien ylläpitämissä askartelu- ja näytelmäkerhoissa.

Viimeisenä ja lastenkulttuurikeskuksen kannalta olennaisena seikkana toimijoilta tiedusteltiin heidän halukkuuttaan osallistua tulevan Etelä-Karjalan lastenkulttuurikeskuksen toimintaan. Kaikista 94 vastanneesta lastenkulttuuritoimijasta kaikkiaan 60 ilmoitti olevansa kiinnostunut keskuksen toiminnasta. 15 toimijaa ilmoitti, ettei ole kiinnostunut ja loput (19) eivät vielä osanneet sanoa kantaansa vaan kaipasivat lisätietoja lastenkulttuurikeskuksen toiminnasta ja siihen liittyvistä mahdollisista velvoitteista.

Lastenkulttuuritoimijat saivat myös ehdottaa mitä toivoisivat tulevalta lastenkulttuurikeskukselta ja mitä voisivat itse tehdä osana keskuksen liittyvää lastenkulttuuritoimijaverkostoa. Suurin osa ehdotuksista oli hyvin konkreettisia toimintaehdotuksia. Keskeisimpänä tekijänä olivat kuitenkin verkostoon liittyvän yhteistyön mukanaan tuomat mahdolliset taloudelliset säästöt mm. esiintyjien yhteistilausten muodossa. Myös koulutuksen tarve nousi selkeästi esiin samoin kuin toive etenkin kouluilla järjestettävistä teemaviikoista ja työpajatoiminnasta. Uusia ja toteuttamisen arvoisia ideoita olivat eri taiteenlajien yhteisnäyttelyt sekä erityisesti lasten elokuvafestivaalit Imatralla.

Yhteenvedona Etelä-Karjalan lastenkulttuuritoiminnasta voidaan todeta että juuri nyt tärkeintä olisi turvata toimijoiden jaksaminen tukemalla toimintaa tarpeeksi eri tavoin. Taloudellisen tuen lisäksi myös lastenkulttuurityön yleinen arvostus kannustaisi toimijoita jatkamaan aloitettua toimintaa ja saataisi tuoda myös lisää uusia toimijoita alueelle. Myös lastenkulttuuritoiminnan alueellinen jakautuminen tulisi pitää hallinnassa, siten että kaikilla maakunnan lapsilla olisi mahdollisuus osallistua lastenkulttuuritoimintaan. Myös pienten kuntien ja maaseutualueiden lastenkulttuuritoiminta tulisi turvata. Mikäli kulttuurin määrärahoja ei kuitenkaan voida kunnissa lisätä, tulisi miettiä uusia keinoja ylläpitää kulttuuritoimintaa. Tuleva lastenkulttuurikeskus ja siihen liittyvä yhteistyö voisi olla yksi käyttökelpoinen tapa. Ehkä sen myötä myös maakunnan rajaseutujen lastenkulttuuritoiminta ja toimijat aktivoituisivat ja alueesta saataisiin kulttuuripalveluiltaan tasa-arvoisempi elinympäristö.

Lastenkulttuurityön painopisteistä voisi hakea myös uutta maakunnallista identiteettiä, samoin kuin historiallisista tosiasioista. Ei ole todellakaan häpeä olla kuulunut kulttuurisesti rikkaiden venäläiskaupunkien vaikutuspiiriin, etenkin jos meillä sen ansiosta on voimakas näyttämö- ja kuvataiteen perinne. Historialliset faktat voi kääntää vahvuudeksi ja rajan ylittävää yhteistyötä voisi hyvinkin lisätä myös lastenkulttuurin osalta. Onhan meillä myös suuri venäläisvähemmistö maakunnassamme. Tuon vähemmistön osaamisen ja voimavarojen tehokkaampi hyödyntäminen voisi rikastuttaa paljonkin maakunnan kulttuurielämää.

Erityisen tärkeää on kuitenkin muistaa kulttuurin ja etenkin lastenkulttuurin merkitys kuntien ja jopa maakunnan vetovoimatekijänä. Jos meillä on hyvinvoivia lapsia ja perheitä, he eivät koe tarvetta lähetä maakunnasta parempien palveluiden ääreen.

Lastenkulttuuriselvityksen tärkein tehtävä tuli joka tapauksessa täytettyä. Saimme vahvoja todisteita siitä että Etelä-Karjalassa tosiaan on kaikkien eri taiteenlajien toimintaa ja sitä on saatavilla miltei

joka kunnassa. Tällä hetkellä toimijoiden tilanne on kuitenkin jokseenkin huono etenkin jatkuvien taloudellisten ongelmien ja resurssipulan takia. Juuri nyt lastenkulttuurikin tuntuu olevan eräänlaisessa käännekohdassa josta on mahdollisuus lähteä joko nousuun, tai sitten jo olemassa oleva toiminta pikkuhiljaa hiipuu etenkin pienissä kunnissa. Mutta jos epäkohdat saadaan kuntoon, ja opimme ottamaan hyödyn maakunnallisista erityispiirteistämme, meillä tulee tulevaisuudessa olemaan kulttuurisesti rikas, iloisten ihmisten ja tekijöiden aurinkoinen maakunta. Halukkuutta ja intoa lastenkulttuuritoimintaa kohtaan ja sen kehittämiseen selvästi on. Tuo energia ja voimavara vaan täytyisi saada valjastettua onnistuneella tavalla koko maakunnan lasten hyväksi.

Lähteet:

Etelä-karjalan kulttuuriklubi: luentosarja kannaksen kulttuuriperinnöstä: kulttuuriklubi luentojuhk.[1].pdf. Viitattu 20.2.2008

<http://www.kanava.etela-karjala.fi>

Viitattu 20.2.2008

Heikkinen, T. 2004. Kelan sanomat 3/2004, 30.8.- 10.9.2004. Talouskasvun ei pitäisi olla ainoa hyvinvoinnin mittari.

<http://www.kela.fi/in/internet/suomi.nsf/NET/310804153732PB?OpenDocument>

Viitattu 28.2.2008.

<http://www.ekarjala.fi>

<http://www.kunnat.net>

<http://www.stat.fi> tilastokeskus

Hyvinvointi.

www.stat.fi/tup/verkkokoulu/data/tlkt/02/06/index.html

Viitattu 28.2.2008

Kajanoja, J. 2005. Mitä on hyvinvointi?.

http://www.stat.fi/tup/kuntapuntari/kuntap_3_2005_hyvinvointi.html

Viitattu 26.2.2008.

Lappeenrannan kaupunki. Lappeenrannan seudun maahanmuutto-ohjelma 2008- 2015.

www.lappeenranta.fi

Viitattu 13.1.2008

Suomen maakunnat kartta

www.toydogs.net

Tamminen, T. 1999. Hyvinvoinnin mittarit.

http://oppimateriaalit.internetix.fi/fi/avoimet/3yhteiskunta/talousjaekologia/2.2_mittarit

Viitattu 26.2.2008.

Tuurala, T. 2006. Lapsen hyvinvointi lapsiARVI: ssa 8.11.2006-Tuurala_Timo_08_11_2006_lasten hyvinvoinnin arviointi. pdf.

www.kunnat.net/attachment.asp?path=1;29;353;10336;104211;113242;113593;113245;113246

Viitattu 26.2.2008.

Liite 1

Kyselylomake kunnallisille toimijoille (koulut, päiväkodit, kirjastot, kulttuuri- ja vapaa- aikatoimi)

Tämän kyselyn tarkoituksena on selvittää lastenkulttuurin tilaa ja toimijoita Etelä-Karjalan maakunnan alueella. Toiminnaksi lasketaan kaikki lapsille suunnattu ohjattu-, tai esitystoiminta, sisältäen niin kerho- ja harrastustoiminnan kuin ammatillisenkin toiminnan lastenkulttuurin parissa. Mukaan luetaan myös kouluissa ja päiväkodeissa järjestettävä normaalin toiminnan ulkopuolinen kulttuuritoiminta, kuten esiintyjävierailut, yleisölle avoimet kulttuuritapahtumat sekä lasten parissa tehtävä kotiseutu- ja perinnetyö.

sen sijaan lakisääteinen taiteen perusopetus ei kuulu tämän kyselyn piiriin, vaan siitä toteutetaan oma kysely myöhemmin.

Selvitys tehdään yhteistyössä Imatran kaupungin ja Kaakkois-Suomen taidetoimikunnan kanssa ja sitä tullaan käyttämään koko Etelä-Karjalan alueen kattavan lastenkulttuurikeskuksen suunnittelussa ja toteutuksessa. Tarkoituksena on aikaansaada kaikkia toimijoita palveleva lastenkulttuuriverkosto.

Tulevan lastenkulttuurikeskuksen tavoitteena on mm. pyrkiä osaksi opetusministeriön tukemaa valtakunnallista Taikalamppu - lastenkulttuuriverkostoa.

Selvitys toteutetaan Humanistisen ammattikorkeakoulun (HUMAK) oppilastyönä.

Lisätietoja: ulla.sarkinen@imatra.fi tai petra.jauni@humak.edu

Lomakkeet pyydetään palauttamaan **19.10.2007 mennessä** Kaakkois-Suomen taidetoimikunnalle osoitteeseen:

Kaakkois-Suomen taidetoimikunta
PL 301,
45101 Kouvola

Lomakkeita voi tilata taidetoimikunnalta ja niitä on saatavissa myös englannin-, ja venäjänkielisenä (muut toimijat). Kouluille ja päiväkodeille tarkoitettua lomaketta saa vain suomenkielisenä.

Lomakkeita on saatavissa myös sähköpostitse.

1. Toimipisteen nimi ja kotikunta

2. Järjestättekö lapsille / nuorille (0 -18v)

- | | | |
|----|--|--------------------------|
| a) | Taideaineiden opetusta / kerhotoimintaa (ei taiteen perusopetusta) | <input type="checkbox"/> |
| b) | Kulttuuriperinteen parissa tapahtuvaa kerho- / opetustoimintaa | <input type="checkbox"/> |
| c) | Lastenkulttuuritapahtumia (konsertit ym.)? | <input type="checkbox"/> |
| d) | Teatteri- / taide - esityksiä; | |
| | Omaa tuotantoa | <input type="checkbox"/> |
| | Vierailuja kunnan kohteisiin | <input type="checkbox"/> |
| | Vierailuja kunnan ulkopuolelle | <input type="checkbox"/> |
| e) | Muu, mikä? | |

3. Onko toimintanne kulttuurin osalta

- | | | | | | |
|----|--------------|--------------------------|----|-------------|--------------------------|
| a) | Säännöllistä | <input type="checkbox"/> | b) | Satunnaista | <input type="checkbox"/> |
|----|--------------|--------------------------|----|-------------|--------------------------|

4. Minkä alan kulttuuritoimintaa järjestätte lapsille / nuorille?

- | | | | |
|--|--------------------------|---|--------------------------|
| Elokuvataide | <input type="checkbox"/> | Rakennustaide | <input type="checkbox"/> |
| Kuvataide | <input type="checkbox"/> | Valokuvataide | <input type="checkbox"/> |
| Tanssitaide | <input type="checkbox"/> | Muotoilu | <input type="checkbox"/> |
| Näyttämötaide
(teatteri, nukketeatteri) | <input type="checkbox"/> | (taideteollisuus, käsityö
sarjakuva) | |
| Sirkus- ja estraditaide | <input type="checkbox"/> | Kotiseutu- ja perinnetyö | <input type="checkbox"/> |
| Kirjallisuus/ sanataide | <input type="checkbox"/> | Muu, mikä? | <input type="checkbox"/> |

5. Kulttuuritoimintanne osallistuvien lasten/nuorten ikäjakauma?

- a) 0 – 5v n. ____ % kaikista osallistuneista
- b) 6 – 11v n. ____ %
- c) 12 – 17v n. ____ %

6. Osallistuuko toimintaan maahanmuuttajia?

- a) Kyllä b) Ei
- c) Toiminta on suunnattu ensisijaisesti maahanmuuttajille

7. Miten kulttuuritoiminta rahoitetaan? Merkitkää tärkeysjärjestyksessä.

- a) Perustoiminnan rahoituksesta
- b) Varainkeruulla
- c) Avustuksilla ja tuki- / apurahoilla
- d) Muu, mikä?

8. Saako kulttuuritoimintanne ulkopuolista avustusta?

- a) Valtiolta b) Muu, mikä?

9. Minkä koette suurimmaksi uhaksi oman kulttuuritoimintanne jatkuvuudelle? Merkitkää tärkeysjärjestyksessä.

- a) Oppilas / osallistujapula
- b) Rahapula / taloudelliset vaikeudet
- c) Tilaongelmat
- d) Henkilöstöressurssien riittämättömyys
- e) Maantieteellinen sijainti
- f) Oman kiinnostuksen loppuminen
- g) Muu tekijä, mikä?

10. Koetteko kulttuuritoimintanne merkitykselliseksi ja arvostetuksi?

a) Kyllä

b) Ei
Miksi?

11. Teettekö yhteistyötä muiden lastenkulttuuritoimijoiden kanssa?

a) Kyllä

b) Ei
Miksi?

12. Haluaisitteko mukaan maakunnallisen lastenkulttuurikeskuksen toimintaan?

a) Kyllä

b) Ei
Miksi?

13. Miten osallistuisitte verkoston toimintaan?

Lomake palautetaan **19.10.2007 mennessä** Kaakkois-Suomen taidetoimikunnalle osoitteeseen:

Kaakkois-Suomen taidetoimikunta

PL 301

45101 Kouvola

Lisätietoja: ulla.sarkinen@imatra.fi tai petra.jauni@humak.edu

Liite 2

**Kyselylomake muille kuin kunnallisille lastenkulttuuritoimijoille
(yhdistykset, yksityiset yritykset ja muut toimijat)**

Tämän kyselyn tarkoituksena on selvittää lastenkulttuurin tilaa ja toimijoita Etelä-Karjalan maakunnan alueella. Toiminnaksi lasketaan kaikki lapsille suunnattu ohjattu-, tai esitystoiminta, sisältäen niin kerho- ja harrastustoiminnan kuin ammatillisenkin toiminnan lastenkulttuurin parissa. Mukaan luetaan myös kouluissa - ja päiväkodeissa järjestettävä normaalin toiminnan ulkopuolinen kulttuuritoiminta, kuten esiintyjävierailut, yleisölle avoimet kulttuuritapahtumat sekä lasten parissa tehtävä kotiseutu- ja perinnetyö.

sen sijaan lakisääteinen taiteen perusopetus ei kuulu tämän kyselyn piiriin, vaan siitä toteutetaan oma kysely myöhemmin.

Selvitys tehdään yhteistyössä Imatran kaupungin ja Kaakkois-Suomen taidetoimikunnan kanssa ja sitä tullaan käyttämään koko Etelä-Karjalan alueen kattavan lastenkulttuurikeskuksen suunnittelussa ja toteutuksessa. Tarkoituksena on myös aikaansaada kaikkia toimijoita palveleva lastenkulttuuriverkosto.

Tulevan lastenkulttuurikeskuksen tavoitteena on mm. pyrkiä osaksi opetusministeriön tukemaa valtakunnallista Taikalamppu - lastenkulttuuriverkostoa.

Selvitys toteutetaan Humanistisen ammattikorkeakoulun (HUMAK) oppilastyönä.

Lisätietoja: ulla.sarkinen@imatra.fi tai petra.jauni@humak.edu

Lomakkeet pyydetään palauttamaan **19.10.2007 mennessä** Kaakkois-Suomen taidetoimikunnalle osoitteeseen:

Kaakkois-Suomen taidetoimikunta
PL 301
45101 Kouvola
Kuoreen tunnus "Lastenkulttuuriselvitys"

Lomakkeita voi tilata taidetoimikunnalta ja niitä on saatavissa myös englannin-, ja venäjänkielisenä (muut toimijat). Kouluille ja päiväkodeille tarkoitettua lomaketta saa vain suomenkielisenä. Lomakkeita on saatavissa myös sähköpostitse.

1. Organisaation nimi ja yhteystiedot

2. Toiminta – alue (maantieteellinen)

3. Onko organisaationne

- | | | | |
|---------------|--------------------------|-----------------------|--------------------------|
| a) Yhdistys | <input type="checkbox"/> | d) Yksityinen yritys | <input type="checkbox"/> |
| b) Seurakunta | <input type="checkbox"/> | e) yksityinen toimija | <input type="checkbox"/> |
| c) Työryhmä | <input type="checkbox"/> | f) Muu, mikä? | <input type="checkbox"/> |

4. Järjestättekö lapsille / nuorille (0-18v)

- | | |
|--|--------------------------|
| a) Taiteen perusopetusta / kerhotoimintaa | <input type="checkbox"/> |
| b) Kulttuuriperinteen parissa tapahtuvaa toimintaa | <input type="checkbox"/> |
| c) Lastenkulttuuritapahtumia (konsertit ym.) | <input type="checkbox"/> |
| d) Teatteri- / taide-esityksiä | |
| Omaa tuotantoa | <input type="checkbox"/> |
| Vierailuja kunnan kohteisiin | <input type="checkbox"/> |
| Vierailuja kunnan ulkopuolelle | <input type="checkbox"/> |
| e) Muu, mikä? | |

5. Onko lastenkulttuuri organisaationne

- | | |
|----------------------|--------------------------|
| a) Päätoimintamuoto? | <input type="checkbox"/> |
| b) Oheistoimintaa? | <input type="checkbox"/> |

6. Onko toimintanne

- | | | | |
|-------------------|--------------------------|-----------------|--------------------------|
| a) Ympärivuotista | <input type="checkbox"/> | b) Kausittaista | <input type="checkbox"/> |
| | | c) Satunnaista | <input type="checkbox"/> |

7. Minkä alan kulttuuritoimintaa järjestätte lapsille / nuorille?

- | | | | |
|--|--------------------------|---|--------------------------|
| Elokuvataide | <input type="checkbox"/> | Rakennustaide | <input type="checkbox"/> |
| Kuvataide | <input type="checkbox"/> | Valokuvataide | <input type="checkbox"/> |
| Tanssitaide | <input type="checkbox"/> | Muotoilu | <input type="checkbox"/> |
| Näyttämötaide
(teatteri, nukketeatteri) | <input type="checkbox"/> | (taideteollisuus, käsityö
sarjakuva) | <input type="checkbox"/> |
| Sirkus- ja estraditaide | <input type="checkbox"/> | Kotiseutu- ja perinnetyö | <input type="checkbox"/> |
| Kirjallisuus/ sanataide | <input type="checkbox"/> | Muu, mikä? | <input type="checkbox"/> |

8. Säännölliseen toimintaan osallistuvien lasten / nuorten kokonaismäärä ja ikäjakauma (esim. vuosi 2006)?

- Kokonaismäärä _____ Henkilöä
- Ikäjakauma
- a) 0 – 5v n. ____ % kaikista osallistuneista
- b) 6 – 11v n. ____ %
- c) 12 – 17v n. ____ %

9. Osallistuuko toimintaan maahanmuuttajia?

- a) Kyllä
- b) Ei
- c) Toiminta on suunnattu ensisijaisesti maahanmuuttajille

10. Montako henkilöä toimintanne työllistää?

- a) Vakituisesti _____ henkilöä.
- b) Osa-aikaisesti _____ henkilöä
- c) Vapaaehtoisia työntekijöitä _____ henkilöä

11. Työllistääkö toimintanne maahanmuuttajia?

- a) Kyllä _____ Henkilöä b) Ei

12. Miten toimintanne rahoitetaan? Merkitkää tärkeysjärjestyksessä

- d) Jäsenmaksuilla
 e) Osallistumismaksuilla (esim. kerhomaksut)
 f) Lipputuloilla
 g) Sponsoriyhteistyöllä
 h) Avustuksilla ja tuki- / apurahoilla
 f) Muu, mikä?

13. Saiko toimintanne ulkopuolista avustusta v. 2006?

- a) Kunnalta b) Valtiolta c) Muu, mikä?

14. Minkä koette suurimmaksi uhaksi oman toimintanne jatkuvuudelle? Merkitse tärkeysjärjestyksessä.

- a) Osallistuja / yleisöpula
 b) Rahapula / taloudelliset vaikeudet
 c) Tilaongelmat
 d) Henkilöstöressurssien riittämättömyys
 e) Maantieteellinen sijainti
 f) Oman kiinnostuksen loppuminen
 g) Muu tekijä, mikä?

15. Koetteko toimintanne merkitykselliseksi ja arvostetuksi?

- a) Kyllä b) Ei
 Miksi?

16. Teettekö yhteistyötä muiden lastenkulttuuritoimijoiden kanssa?

- a) Kyllä b) Ei
 Miksi?

17. Haluaisitteko mukaan maakunnallisen lastenkulttuurikeskuksen toimintaan?

a) Kyllä

b) Ei
Miksi?

18. Miten osallistuisitte verkoston toimintaan?

Lomake palautetaan **19.10.2007 mennessä** Kaakkois-Suomen taidetoimikunnalle osoitteeseen:

Kaakkois-Suomen taidetoimikunta

PL 301

45101 Kouvola

Lisätietoja: ulla.sarkinen@imatra.fi tai petra.jauni@humak.edu

Liite 3

Kyselylomake kunnallisille toimijoille (koulut, päiväkodit, kirjastot, kulttuuri- ja vapaa- aikatoimi)

Etelä-Karjalan kunnat ovat yhteisesti ryhtyneet rakentamaan maakunnallisesti toimivaa verkostomaista lastenkulttuurikeskusta. Keskuksen tehtävä on edistää ja kehittää lastenkulttuuritoimintaa sekä tukea ruohonjuuritason toimijoita mm. kehittämällä lapsille ja nuorille suunnattuja kulttuuripalveluja, järjestämällä koulutusta ohjaajille ja opettajille, edistämällä lastenkulttuuritoimijoiden yhteistyötä ja tehostamalla tiedotusta. Tavoitteena on monipuolisten taide- ja kulttuuripalveluiden saavutettavuus ja lasten kulttuuristen oikeuksien tukeminen tasapuolisesti kaikkialla maakunnassa. Etelä-Karjalan lastenkulttuurikeskuksen tavoitteena on myös pyrkiä osaksi opetusministeriön tukemaa valtakunnallista Taikalamppu - lastenkulttuuriverkostoa.

Tämän kyselyn tarkoituksena on selvittää lastenkulttuurin tilaa ja toimijoita Etelä-Karjalan maakunnan alueella. Toiminnaksi lasketaan kaikki lapsille suunnattu ohjattu-, tai esitystoiminta, sisältäen niin kerho- ja harrastustoiminnan kuin ammatillisenkin toiminnan lastenkulttuurin parissa. Mukaan luetaan myös kouluissa ja päiväkodeissa järjestettävä normaalin toiminnan ulkopuolinen kulttuuritoiminta, kuten esiintyjävierailut, yleisölle avoimet kulttuuritapahtumat sekä lasten parissa tehtävä kotiseutu- ja perinnetyö.

Sen sijaan lakisääteinen taiteen perusopetus ei kuulu tämän kyselyn piiriin, vaan siitä toteutetaan oma kysely myöhemmin.

Selvitys tehdään yhteistyössä Imatran kaupungin ja Kaakkois-Suomen taidetoimikunnan kanssa ja sitä tullaan käyttämään koko Etelä-Karjalan alueen kattavan lastenkulttuurikeskuksen suunnittelussa ja toteutuksessa sekä verkoston kokoamisessa. Mahdollisimman kattavan vastausprosentin saaminen olisi lastenkulttuurikeskuksen toiminnan käynnistymisen kannalta erityisen tärkeää. Toivoisimme teidän vastaavan kyselyymme, jos ette sitä ensimmäisellä kyselykierroksella tehneet. Selvitykseen vastaaminen ei velvoita vastaajaa millään tavalla jatkossa.

Selvitys toteutetaan Humanistisen ammattikorkeakoulun (HUMAK) oppilastyönä.

Lisätietoja: ulla.sarkinen@imatra.fi tai petra.jauni@humak.edu

Lomakkeet pyydetään palauttamaan **23.11.2007 mennessä** osoitteeseen:

Etelä-Karjalan lastenkulttuurikeskus

Imatran Kulttuurikeskus

Virastokatu 1

55400 Imatra